



**CONCEJALÍA DELEGADA DE URBANISMO Y OBRAS PÚBLICAS
SUBDIRECCIÓN DE PLANEAMIENTO**

Exp.: 8607/2021

Asunto: Innovación del Catálogo del PEPRI Centro para rebajar grado de catalogación de edificio en c/ Padre Alcover, nº 16

DILIGENCIA

Para hacer constar que el presente documento ha sido aprobado definitivamente por el Ayuntamiento Pleno en sesión de fecha 26 de septiembre de 2025

(Fdo.: electrónicamente en la fecha abajo indicada)

EL SECRETARIO GENERAL

Código seguro de verificación: **CSF7R0DQ46Q106QJ8SBO**

La autenticidad de este documento puede ser contrastada en la dirección
<https://www.granada.org/cgi-bin/produccion/simcgi.exe/verifica.sim/root>

Firmado por **COBO NAVARRETE ILDEFONSO**

/SECRETARIO/A GENERAL

08-10-2025 12:31:55

Contiene 1 firma digital



Pag. 1 de 47





INNOVACION-MODIFICACION PUNTUAL

REBAJAR GRADO DE CATALOGACION EN CALLE PADRE ALCOVER, n° 16
DE NIVEL A-2 A NIVEL B

Ficha: 13.004 - Plan Centro de Granada

Promovido por: **NAVITAS PATRIMONIO S.L.**

Carlos Sánchez Gómez, arquitecto

Código seguro de verificación: **CSF7R0DQ46QI06QJ8SBO**

La autenticidad de este documento puede ser contrastada en la dirección
<https://www.granada.org/cgi-bin/produccion/simcgi.exe/verifica.sim/root>

Firmado por

COBO NAVARRETE ILDEFONSO

/SECRETARIO/A GENERAL

08-10-2025 12:31:55

Contiene 1 firma
digital



Pag. 2 de 47



INDICE

MEMORIA

1. Objeto del encargo.....	3
2. Reseña histórica del inmueble.....	3
3. Reportaje fotográfico.....	13
4. Memoria justificativa.....	32

DOCUMENTOS PLAN CENTRO MODIFICADOS

Plano de catalogo actual y modificado

Ficha de catalogo actual

Ficha de catalogo modificada.

PLANOS

Resumen ejecutivo

Levantamiento completo a escala 1:100

Anteproyecto de propuesta arquitectónica.



MEMORIA

1. OBJETO DEL ENCARGO

El objeto de este documento es la Innovación Modificación puntual del Plan Centro para rebajar el grado de catalogación del edificio en C/ Padre Alcover, nº 16, catalogado por el Plan Centro de Granada en nivel A-2 a nivel B siguiendo las prescripciones marcadas en el artículo 5.3.9.

El encargo lo realiza Navitas Patrimonio S.L, con CIF: [REDACTED], representado por Ignacio Cuerva Valdivia, con NIF: [REDACTED], domicilio a efectos de notificaciones en [REDACTED], [REDACTED] Granada. Correo electrónico: ignacio@grupocuerva.com.

Redacta el documento Carlos Sánchez Gómez, arquitecto, con domicilio profesional en C/ Pedro Antonio de Alarcón, 40 local 5 -18002-Granada. Tlf.: 958 25 04 66. e-mail: estudio@csarq.net.

2. RESEÑA HISTORICA DEL INMUEBLE

Según la ficha de catalogo, se trata de un edificio en el contexto del barrio histórico de San Antón y cuenta con dos edificaciones: La principal que hace fachada a la calle Padre Alcover y la interior que tiene la peculiaridad de ser una corrala de vecinos. Es en concreto este segundo edificio el que se estudia más en profundidad como tipología arquitectónica y social. Se transcribe a continuación el estudio histórico realizado por el Doctor en Historia del Arte D. Juan Manuel Barrios Rozua:

Elementos del corral de vecinos

Los corrales de vecinos (también llamados corralas, corralones, patios de vecinos, cuarteles, etc.), eran edificios donde familias de extracción popular vivían en estrecha y obligada comunidad¹. En Andalucía constituyó un fenómeno esencialmente urbano derivado del hacinamiento, que se dio en las ciudades más grandes y de más rápido crecimiento. Si bien el corral de vecinos es una tipología que remonta sus orígenes al siglo XVI, durante el siglo XIX prolifera como solución rentable cuando un promotor desea construir un edificio de nueva

¹ García Gómez, 2000: 976.



planta para inquilinos de bajos ingresos, pues permite que algunos servicios que no caben en los diminutos alojamientos sean derivados a un amplio patio común².

Por otra parte, muchas casas nobiliarias fueron reconvertidas en casas de vecinos, unas veces con reformas drásticas y otras introduciendo sólo tabiques para compartimentar las amplias dependencias. Estas casas de vecinos tienen su patio, el cual, aunque puede ser menos amplio que el de un corral de vecinos de nueva planta, resulta igualmente necesario dado que las viviendas son tan minúsculas que la mayoría de las actividades se deben trasladar a un espacio exterior. Por eso la casa de vecinos está más próxima a los corrales que a los modernos bloques de apartamentos³.

Los corrales eran más numerosos en los barrios populares, pero los había por toda la ciudad. Un corral tenía una fachada generalmente sobria que en nada la distinguía de cualquier otra casa popular. En la fachada podía estar la vivienda de la casera, la cual muchas veces era también la que hacía de portera para tener un cierto control de quién entra y quién sale y, desde luego, estar al día de los pagos y organizar la vida de este organismo pluricelular; ella es la “reina del corral”, escribió Luis Montoto en 1882⁴.

El acceso solía ser un estrecho zaguán o un largo pasillo que conduce al patio. En muchos corrales había hornacinas con imágenes religiosas en el pasadizo de entrada o en las escaleras que conducían a las galerías⁵. Generalmente se accedía a las viviendas mediante unas galerías —aunque si el corral era de una sola planta no las había—, sostenidas por pies derechos. Las fotos antiguas nos muestran como en ellas había colgadas jaulas con pájaros canoros, pero no macetas que entorpecieran el paso. Las galerías no siempre se abrían francas al patio, pues las ropas tendidas eran omnipresentes y en cierta manera acababan siendo cambiantes cortinas.

Las viviendas, llamadas popularmente salas, solían componerse de dos habitaciones, la primera de las cuales era la sala de estar, que incluía una cocinilla, y la segunda el dormitorio. Una familia con prole numerosa disponía de un espacio que se estima en unos veinte metros cuadrados⁶. A mediados del siglo XIX se calculaba en Sevilla que una de estas precarias viviendas con dos habitaciones y cocina colectiva podía consumir el cincuenta o el sesenta por

2 Los edificios de estas características no se dan sólo en España, sino que los encontramos también en Latinoamérica con distintos nombres (ciudadelas en La Habana, conventillos en Buenos Aires, Montevideo y Valparaiso, callejones en Lima o quintas en Venezuela). Santa Cruz Astorqui, 2012: tomo 1, pp. 74-82.

3 En 1883 Luis Montoto hacía unas distinciones entre casa de vecinos, casa de partido y corrales que resultan en exceso precisas para los objetivos de este trabajo, pues la arquitectura que nos encontramos en la compleja realidad no suele presentar tan nítidas fronteras, y menos la condición social de sus habitantes. Lo prueba el que el propio Montoto escribiera: “El *corral de vecinos* es de ordinario un edificio de construcción antiquísima, que revela a la legua el haber sido, allá corriendo los siglos, casa solariega de un noble que vino a menos y por cuatro cuartos la malbarató...” (Montoto y Rautenstrauch, 1996: 32). Francisco Morales Padrón sigue muy de cerca el planteamiento de Luis Montoto (Morales Padrón, 1974: 11). Aquí prefiero sumarme a Alida Carloni quien engloba bajo un único término varias tipologías de difícil precisión (corrales, casas de vecinos, casa patio, patios de vecinos, casa de partidos...): “podemos definir un corral de vecinos como una casa multifamiliar que se estructura en torno a un patio común” (Carloni Franca, 2001: 129).

4 Escribe Luis Montoto: “La casera —porque de ordinario es una mujer la que presta aquel servicio— se entiende con los vecinos, no solo para la recaudación de alquileres, sino que también para dirimir las disensiones que entre aquéllos ocurren frecuentemente; recordarles sus deberes con relación a la colectividad y hacer efectivas las multas en que incurrían por falta en el cumplimiento de los mismos”. Y añade: “la casera no sólo dirime las disensiones de los vecinos y acalla sus alborotos, sino que también les recuerda sus deberes con relación a la colectividad. Estos deberes arrancan de las obligaciones siguientes: limpiar la puerta del corral que da a la calle y parte del patio y de los corredores, y aviar una o más luces del portal o de la escalera” (Montoto y Rautenstrauch, 1996: 36, 38 y 40).

5 En el gran corral del Conde de Sevilla había incluso una capilla (García Gómez, 2000: 962).

6 Carloni Franca, 2001: 142 y Ramírez Laguna, 1985: 308-311.



ciento de los jornales de un trabajador, aunque en otras ciudades se calculan porcentajes del veinte por ciento⁷. La ventilación de tan agobiantes viviendas podía limitarse a la puerta de acceso y una ventana a la galería si el edificio lindaba con otros y no podían abrirse ventanas a la calle. El mobiliario sólo podía ser muy reducido y pobre, y con frecuencia algunos objetos estaban en la casa de empeños⁸. Delante de cada vivienda, sea en el patio o en las galerías, la unidad familiar se apropiaba sin acotarlo de un espacio donde desarrollaba actividades no sólo domésticas, sino también productivas como tejer. Durante la noche podía ser necesario incluso sacar algún mueble a la galería para poder hacer sitio a la hora de dormir⁹.

No es de extrañar, pues, que la mayoría de las actividades se desarrollen en el patio, donde se encuentran o desde donde se accede a elementos fundamentales para la vida cotidiana: hornillas para cocinar, lavaderos (sean pilas de obra o sencillos lebrillos y barreños), tendedores, aljibe, retretes, cloaca o en su defecto un pozo negro. Estos elementos no siempre están presentes, en particular el agua, que en algunos casos los vecinos debían tomar de alguna fuente próxima, sin despreciar la que se capturaba de las lluvias. Pero si el patio es muy grande y dispone de la mayoría de estos medios puede tener tal vitalidad que parezca la plaza central de un pueblo, no faltando vendedores ambulantes que ofrecen en él sus modestas mercancías¹⁰. Las fotos antiguas nos muestran también cómo el patio puede estar amenizado por plantas que brotan con cierta anarquía del empedrado y macetas acumuladas para formar masas vegetales. El patio no sólo lo habitaban personas, pues también podía haber perros, gatos, gallinas e incluso algún cerdo y cabra. Además, no era raro ver que algún rincón del patio se convertía en perenne trastero. Así que la limpieza de estos patios colectivos podía dejar mucho que desear y empeoraría notablemente con las lluvias si no tenía buenos sumideros.

Si la cocina de la sala no es más que una pequeña alacena, lo cual es habitual, para preparar ciertos platos hay que salir fuera y utilizar las cocinas colectivas. Un inconveniente aún mayor es el de las letrinas. En el mejor de los casos puede haber una por planta y en el peor una para todo el edificio situada en algún rincón del patio. Además suelen estar sucias, de ahí que muchas personas hagan sus necesidades en algún recipiente en la propia sala y más tarde arrojen los excrementos al retrete o a un pozo negro¹¹. El aseo del cuerpo tampoco podía pasar de muy básico en unas viviendas que carecían de agua corriente y espacio.

Tipologías de corrales de vecinos

La tipología del corral de vecinos en el Antiguo Régimen se nos aparece como deudora de la arquitectura musulmana y mudéjar, con sus patios con galerías de pies derechos que guardan parecido con las alhóndigas, las posadas y, la similitud del nombre no es casual, los corrales de

7 González Cordón, 1985: 22 y Arias González, 2001: 94-95.

8 Una descripción del mobiliario que podía encontrarse en una sala de un corral sevillano allá por 1883 en Montoto y Rautenstrauch, 1996: 46.

9 Así se puede ver en una descripción de una vivienda realizada por el novelista Martínez Barrio en *Paca Cielo*, recogida por García Gómez, 2000: 963.

10 Montoto y Rautenstrauch, 1996: 43.

11 Esto seguía siendo así en 1974, como se describe en Morales Padrón, 1974: 53.



comedias¹². También se han querido relacionar con los adarves musulmanes, esas calles sin salida que conducen a varias casas y que en muchos casos se cerraban con un portón al caer la noche¹³. el más claro precedente del corral de vecinos es la alhóndiga musulmana, o sea un albergue o posada de viajeros que solían habitar comerciantes y campesinos. En Granada había varios ejemplos, uno de ellos reconvertido bajo la dominación castellana en corral y usado como tal hasta el primer tercio del siglo XX. Se trata del llamado Corral del Carbón, una alhóndiga con un gran patio cuadrado cuya planta baja tenía galerías formadas por pilares de piedra y las superiores de ladrillo con dinteles de madera y antepechos de obra. En la planta baja se ataban las bestias de carga, que disponían de un abrevadero en el centro del patio, y en las superiores se alojaban los inquilinos en estrechas habitaciones¹⁴.

En la Granada del Antiguo Régimen los corrales abundaban en los barrios del llano, como el de la Magdalena, donde el historiador Francisco Sánchez-Montes ha localizado 14 en el siglo XVII¹⁵. Los había en el Realejo, como luego veremos, y en el Albaicín. En este barrio estaba el más célebre de la ciudad, conocido como corral o Casa de la Lona, ubicado en el alto Albaicín. Inicialmente fue una casa morisca, ampliada en 1639 como un gran corral de vecinos. El edificio, tal y como lo podemos ver en fotografías, se estructuraba en torno a un gran patio muy alargado e irregular, con un aljibe construido sobre la alberca de la antigua casa morisca. El cuerpo oriental del edificio era la parte más homogénea y la que, junto con el costado sur, daba al edificio su característica imagen de corral. Se trataba de una larga nave con dos pisos de alzada en la mayor parte de su recorrido, aunque en su extremo septentrional llegaba a alcanzar los tres¹⁶.

En el siglo XIX se edificaron de nueva planta varios corrales de vecinos con unas técnicas constructivas que siguen las tradiciones de raíz mudéjar de siglos pasados, pero con un creciente uso de columnas de piedra de Elvira y barandillas de hierro, si bien los pies derechos de madera y los pilares de ladrillo siguieron teniendo una destacada presencia por su economía —puede citarse el edificio de Lavadero de las Tablas 13, el de Almona Vieja del Picón 8, ya demolido, o el de San Jacinto 14—¹⁷. No se utilizaron en Granada columnas de fundición como sí podemos ver en algunos corrales sevillanos o malagueños¹⁸. Uno de los más tardíos corrales de vecinos construido en la ciudad, hacia 1900, seguía tipologías que enlazaban tanto con el pasado de Granada como con los corrales edificadas a finales del siglo XIX en Madrid¹⁹. Se encontraba junto al Alcázar Genil (paseo del Violón) y fue demolido hacia el año 2000. Tenía una fachada de ladrillo visto sobria y ordenada, que daba paso a un patio formado por dos

12 Sobre los corrales de vecinos antiguos véase: González Cordón, 1985: 88-94 y Santa Cruz Astorqui, 2012: tomo I pp. 29-42.

13 Morales Padrón, 1974: 12.

14 Torres Balbás, 1946: 447-480.

15 Sánchez-Montes González, 1989: 58-59.

16 El edificio fue demolido en 1975. Véase García Granados & Martín García, 1975: 141-162 y Barrios Rozúa, 1999: 89-91.

17 Véase Jerez Mir, 1996: 286-288.

18 Un interesante análisis de tipologías constructivas y espaciales de corrales en Málaga puede verse en García Gómez, 2000: 958 y ss.

19 Un minucioso análisis constructivo de los corrales madrileños en Santa Cruz Astorqui, 2012: .



largas crujías paralelas cerradas por medianeras en los lados menores. Las crujías alternaban pilares de ladrillo con pies derechos de madera²⁰.

La precaria vida en los corrales de vecinos

Una ciudad donde la presión demográfica hizo proliferar los corrales de vecinos fue Madrid²¹. Sobre sus corrales abundan las referencias en la prensa, la novela, la pintura e incluso la zarzuela, y aunque no faltaran miradas críticas en la literatura de ecos naturalistas, la imagen amable predominó llegando incluso al cine de los años cuarenta y cincuenta. El historiador Carlos Sambricio declaró que si tuviera que borrar de Madrid algunos edificios suprimiría los corrales, pues recuperar estos edificios supone “idealizar la miseria”. En su opinión estos inmuebles carecían de empaque estético y no eran más que “infraviviendas con retretes compartidos, donde la gente se hacinaba sin higiene”²². La pesimista visión de Carlos Sambricio está corroborada por los estudios de la la historiadora Clementina Díez de Baldeón, que hace la siguiente descripción de un corral de vecinos madrileño de la segunda mitad del siglo XIX:

La superficie del solar de 308 metros cuadrados fue parcelada hasta sus últimas posibilidades. El edificio de tres alturas contaba con diez minúsculas viviendas por planta, que constaban de cocina, sala y dos alcobas distribuidas en tan sólo 20 metros cuadrados. [...] el patio era mínimo y apenas permitía la llegada de luz y ventilación a los lúgubres cuchitriles interiores. Pero había más. El avaro propietario, en vista de los pingües beneficios que esta construcción le reportaba, solicitó licencia en 1894 para levantar un piso más. Con lo cual llegaron a amontonarse 40 familias en un solar de 300 metros cuadrados²³.

El profesor Philip Hauser visitó corrales de Madrid y Sevilla dejándonos dramáticos relatos. Calculaba que en la ciudad andaluza una de cada tres personas vivía en 1884 en un corral, ocupando habitaciones “estrechas, sucias e infectas”, y carentes de ventilación²⁴. Todavía en la Sevilla de 1974 Morales Padrón constataba que a la gente no le gustaba decir que vivía en un corral por las connotaciones de pobreza asociadas a tal término, y preferían utilizar otras palabras, como patio de vecinos o casa de vecindad. Aunque para estas fechas la vida había mejorado mucho para sus inquilinos (alimentación, medicina, electricidad, jornada laboral menos larga y mas tiempo de ocio), las viviendas seguían siendo de una angostura extrema, a

20 Este edificio, derribado hace unos años, tuvo la ocasión de visitarlo y fotografiarlo. Véase una ficha sobre su arquitectura en Jerez Mir, 1996: 289.

21 El arquitecto Jaime Santa Cruz Astorqui prefiere denominar a las corralas madrileñas casas de corredor y señala que sus patios son más reducidos que los de los corrales andaluces y el número de pisos mayor (Santa Cruz Astorqui, 2012:

Creo sin embargo que esta afirmación sólo es válida si se comparan con el corral del Conde de Sevilla o la casa de la Lona de Granada, porque en ambas ciudades andaluzas también hubo corrales de varios pisos con patios estrechos.

22 “Matrícula de horror. Diez expertos —profesionales, críticos, catedráticos— y una sola pregunta: ¿Qué edificio borraría del mapa de Madrid?”, en *El País*, 10 diciembre 2011. En la actualidad las corralas madrileñas que aún subsisten tienen o una población muy envejecida o inmigrantes que no pueden pagar algo mejor (Santa Cruz Astorqui, 2012: tomo V, pp. 3-19).

23 La autora reproduce la planta y la fachada del edificio y ofrece también ejemplos de la vida en tan angostas viviendas (Díez de Baldeón, 2001: 225-226).

24 Hauser, *Estudios médico-sociales de Sevilla*, citado por Morales Padrón, 1974: 40-41.



lo que había que unir el deterioro de unos edificios que sus propietarios querían derribar para construir bloques de pisos²⁵.

En un corral son las mujeres las que más tiempo pasan, pues los hombres parten para trabajar a jornal, y por tanto “las que organizan el espacio desde el punto de vista funcional”, a decir de Alida Carloni²⁶. Señalaba el sevillano Luis Montoto que a las diez de la mañana el corral quedaba “entregado a las mujeres y a los pocos vecinos que en él trabajan”²⁷. Ellas no sólo realizan las duras faenas domésticas que tan precaria residencia hace más penosas, sino que muchas ganan algún dinero realizando labores de tejido o costura, o prestando servicios domésticos en domicilios acomodados²⁸. Los niños que no trabajaban eran enviados a colegios de la miga donde se les mantenía disciplinados, pero se les enseñaba poco. Sólo al anochecer come la familia reunida, pues a medio día el hombre ha realizado un ligero almuerzo en su lugar de trabajo²⁹. Sin embargo, lo poco acogedor que resulta este hogar hacinado ayuda a explicar que muchos hombres ni siquiera acudieran a esta cena familiar y prefirieran la taberna que tanto condenan los moralistas³⁰.

Los domingos y días festivos el corral presentaba un aire muy diferente, más bullicioso, no sólo porque no había niños en los colegios, sino porque los hombres no debían acudir al trabajo. Eso no quiere decir que todos permanecieran ociosos, pues eran los días en los cuales podían realizar los remiendos de sus herramientas y utensilios domésticos, ayudar a sus mujeres, etc. En los días de carnaval y de fiestas religiosas (Navidad, Semana Santa, día de la Cruz) los vecinos podían ponerse de acuerdo para embellecer el patio y borrar las huellas de la pobreza durante unas horas o días³¹. Por otra parte, si la familia disponía de algunos ingresos celebraba los bautizos o las bodas en compañía de los habitantes del corral, que se volcaba en la celebración engalanando el patio³². Pero en estos edificios también estaban los inquilinos que, empujados por la miseria, cambiaban continuamente de domicilio, por lo que no consolidaban lazos con los otros vecinos.

25 Escribía Francisco Morales Padrón que durante la realización del libro fueron demolidos algunos de los corrales que había visitado junto con los alumnos universitarios que le ayudaron en la tarea de catalogación (Morales Padrón, 1974: 16, 50-68).

26 Carloni Franca, 2001: 143.

27 Montoto y Rautenstrauch, 1996: 49.

28 Montoto y Rautenstrauch, 1996: 41-42 y 56.

29 “Reunidas las familias en sus respectivas salas, siéntanse padres e hijos a la mesa y comen lo poco que pueden comer en Andalucía los que viven del trabajo manual”. La comida solía consistir en pan, algunas verduras y frutas y rarísima vez carne (Montoto y Rautenstrauch, 1996: 55-56).

30 Véase un interesante testimonio de 1877 en García Gómez, 2000: 977. Luis Montoto le dedica un capítulo de sabor costumbrista (Montoto y Rautenstrauch, 1996: 59-67).

31 Véase Montoto y Rautenstrauch, 1996: 97-116.

32 Capítulos costumbristas dedicados a describir los bautizos y matrimonios en Montoto y Rautenstrauch, 1996: 69-85. La antropóloga Alida Carlina, que ha estudiado los corrales de vecinos subsistentes en Sevilla a finales del siglo XX, afirma que constituyen micromundos en los que una muy limitada intimidad hace que la relación entre los vecinos se asemeje a la de una tribu, con sus momentos de solidaridad y sus conflictos; no en vano los lazos de “compadrazgo vecinal” llevan a que los vecinos se llamen entre sí compadres y comadres (Carloni Franca, 2001: 145). Otro antropólogo llega a afirmar, también sobre los habitantes de los corrales en tiempos recientes, que en ellos “coexisten varias unidades domésticas, que a veces están relacionadas entre sí por los lazos de parentesco consanguíneo” (Morgado Giraldo, 1993: 142). Morales Padrón constató en 1974 que algunas inquilinas de corrales al mudarse a apartamentos de bloques modernos echaban de menos su estrecha relación con los vecinos (Morales Padrón, 1962: 60-64). Ninguna de estas consideraciones las encontramos en la obra de Luis Montoto que describe los corrales de finales del siglo XIX.



El corral de la calle Padre Alcover

El corral de vecinos de la calle Padre Alcover n.º 16 responde con bastante fidelidad al modo de habitar e incluso de producir, pues parece que en algún momento sirvió de fábrica de lonas. Desde el punto de vista tipológico los modelos más próximos son, en lo que se refiere a la planta, el Corral de la Lona (demolido en 1975), y en cuanto a la composición de la crujía de pies derechos el que había en el Paseo del Violón, junto al Alcázar Genil (demolido en el año 2000).

La manzana en la que se inserta el corral está delimitada al este por la calle padre Alcover, al norte por la calle Horno del Espadero, al oeste por la calle San José y al sur por la calle Nueva de San Antón. La calle Padre Alcover (llamada antes de 1893 Trujillas o, incorrectamente, Trujillos³³) era un adarve, tal y como puede comprobarse en el Mapa Topográfico de Dalmau (1796). Esta calle fue objeto de proyectos de realineación a partir de 1867³⁴, pero no se planteó prolongarla porque invadía la finca del palacete que hoy es el hotel villa Oniria. En 1907 se estudió la posibilidad de conectar la calle Alcover con la calle San Antón mediante un quiebro, pero no se realizó³⁵. Así pues, esta calle solo dejó de ser un adarve hasta los últimos años del siglo XX, cuando se conectó con la calle Nueva de San Antón al reconstruir las fincas que cerraban el paso.

Cuerpo oriental: entrada

La entrada al corral se encuentra en un edificio de tres cuerpos de alzada de traza sobria y simétrica que puede datarse en la segunda mitad del siglo XIX. En el cuerpo bajo se abren tres puertas y dos ventanas. La puerta central da acceso a un estrecho corredor que lleva al patio del corral. Esta puerta está flanqueada por dos ventanas y en los extremos se abren las otras dos puertas, que dan acceso independiente a sendas viviendas ubicadas una en la planta primera y otra en la planta segunda, las cuales funcionarían de manera autónoma al corral. Sin embargo, el bajo se divide en dos habitaciones o locales con ventana a la fachada y dos o tres habitaciones interiores que posiblemente fueran almacenes. Las viviendas de los pisos primero y segundo se abren a la calle mediante balcones con sencillas rejas de hierro y ventanas con contraventanas interiores. Además, ambas viviendas también tienen ventanas hacia el patio del corral. El edificio está construido con muros de ladrillo enfoscado, forjados de madera y tejado de doble pendiente.

Patio

El estrecho corredor de acceso nos lleva a un patio muy alargado. Es probable que en el patio se hilara, de ahí la longitud de este. Las modernas investigaciones sobre la revolución

33 AHMG, C.02200, "Rotulación de calles: Variación del nombre de calle de Trujillas por Padre Alcover" (año 1893).

34 AHMG, C.00018.0231 "Borradores de los planos de alineación de la calle Nueva y callejón de las Campanas y de la calle Cárcel Alta y calle de Trujillas" (año 1867).

35 AHMG, C.03020.2277, "Proyecto de apertura de una calle que ponga en comunicación la de Trujillas con la de San Antón" (año 1907).



industrial han demostrado que las tareas de hilado y tejido eran más habituales en los domicilios que en las fábricas. El patio queda abierto en el costado sur, característica que lo asemeja al desaparecido Corral de la Lona (abierto hacia el lado oeste). Esto podría explicarse por el deseo de aprovechar la luz solar.

Crujía norte

La parte del edificio que con más claridad nos indica que fue un corral de vecinos, además del patio alargado, es la crujía norte. En el cuerpo bajo hay sólidos pilares de ladrillo y en el superior hay, entre los pilares de ladrillo, pies derechos de madera con zapatas, carentes estas de cualquier adorno. Esta crujía tiene seis tramos, más otro alargado sin galería que es el que intesta con el edificio donde se abre la puerta de entrada. Este tramo sin galería es de menos altura, y probablemente pertenece a un momento constructivo diferente. Adosados a la crujía hay dos volúmenes con tejados de uralita que son precarios añadidos posteriores, probablemente letrinas o almacenes.

Cuerpo occidental

En el lado occidental el edificio se cierra con un edificio de dos cuerpos de alzado que da continuidad al cuerpo norte. Parece ser una añadido posterior, pues tapona parte del último tramo de la crujía con pies derechos.

Cuerpo sur

En el lado sur el patio se cierra en su mayor parte con una tapia, que hoy tiene adosada un edificio moderno de cuatro cuerpos de alzada. Intestando con el edificio de acceso hay un edificio con dos cuerpos de alzada que tiene dos puertas y ventanas rectangulares de varias dimensiones; es menos alto que el cuerpo frontero y probablemente sea de un momento constructivo diferente. Seguramente alojaba dos viviendas, cada una con su propia puerta. Desde el punto de vista constructivo se reconocen sólidos machones de ladrillo y un alero con canecillos. Adosado a este edificio hay un lavadero con un tejadillo de uralita sobre vigas de madera.

Los valores a preservar

Estamos ante un edificio que ha debido tener un intenso uso a lo largo de un dilatado periodo. La ausencia de documentación precisa hace que cualquier análisis solo pueda basarse en cuestiones formales y constructivas. La parte más antigua debe ser la crujía norte con galería de pilares de ladrillo y pies derechos de madera. Los edificios que se adosan a ella al este y el oeste pueden ser posteriores, levantados al objeto de ganar más espacio a costa del extenso patio. El edificio donde se ubica la entrada es lo último que debió construirse. Esta

Código seguro de verificación: **CSF7R0DQ46QI06QJ8SBO**

La autenticidad de este documento puede ser contrastada en la dirección <https://www.granada.org/cgi-bin/produccion/simcgi.exe/verifica.sim/root>

Firmado por

COBO NAVARRETE ILDEFONSO

/SECRETARIO/A GENERAL

08-10-2025 12:31:55

Contiene l firma digital



construcción reemplazaría a un edificio más modesto para lograr un doble objetivo, mantener el acceso al corral y ganar dos espaciosas viviendas con acceso propio por la calle.

Según el Catálogo del Plan Especial del Área Centro de Granada el edificio estudiado tiene nivel de protección A2. Se señalan como elementos de interés la fachada y el patio, y se indica que es un edificio *“de interés en el conjunto urbano”, “por su grado de coherencia arquitectónica, compositiva, etnográfica y en menor grado tipológico”*. Por ello: *“Es objeto de conservación al menos en lo que se refiere a configuración exterior y a otros caracteres determinantes como perfil y escala general”*. Y en el apartado de Intervenciones Permitidas se aclara:

“Debe presentarse un levantamiento detallado del edificio, una documentación fotográfica descriptiva de los espacios y elementos de mayor interés, un estudio histórico-documental riguroso, la descripción y localización precisa en planimetría de las intervenciones a realizar, el personal cualificado que debe participar y las técnicas de recuperación que se van a emplear. Son posibles reestructuraciones parciales debidamente justificadas que no alteren los valores de interés a nivel espacial, formal, tipológico y ambiental del inmueble”.

En la ficha, redactada hace dos décadas, se indica que el edificio sufre un *“patente estado de deterioro”*. Hoy este deterioro es mucho más acentuado, con hundimiento de tejados en varios tramos de las crujías del patio.

En conclusión, el cuerpo oriental puede preservarse, así como las dimensiones del patio. El cuerpo norte tiene como principal interés la galería, pero es todo él extremadamente precario en su fábrica y con desplomes y hundimientos de tejados. Su compartimentación resulta además de difícil encaje en la vida moderna. Esa galería podría desmontarse y volverse a montar restaurada. En cuanto a los cuerpos occidental y sur, son extremadamente endeble en su fábrica y calidad arquitectónica.

Hay que ser realistas ante la precariedad constructiva del conjunto y su avanzado estado de deterioro. Se trataría de mantener la tipología con sus volúmenes, lenguaje arquitectónico y rasgos distintivos (fachada y acceso, patio alargado, crujía con pies derechos). Pero para hacer algo económicamente viable y con encaje en la vida actual tendría que asumirse la necesidad de desmontar algunas partes del actual edificio para permitir ganar espacio hacia abajo (aparcamientos, trasteros, instalaciones) y reconstruirlas con la suficiente solidez.

Esta intervención, ciertamente contundente, permitiría salvar los principales valores señalados en la ficha del catálogo. De lo contrario será imposible convencer a ningún promotor de la conveniencia de salvar los principales valores de este inmueble y se animará a una pasividad que, en pocos años, habrá llevado a su ruina total. El edificio es interesante por los valores señalados, pero no lo suficiente para que sea expropiado por interés público, así que sería conveniente explorar las posibilidades de una rehabilitación que salve los valores formales esenciales y resulte viable para los promotores.

Código seguro de verificación: CSF7R0DQ46Q106QJ8SBO		La autenticidad de este documento puede ser contrastada en la dirección https://www.granada.org/cgi-bin/produccion/simcgi.exe/verifica.sim/root	
Firmado por	COBO NAVARRETE ILDEFONSO	/SECRETARIO/A GENERAL	08-10-2025 12:31:55
Contiene l firma digital			
			Pag. 12 de 47

Bibliografía citada

Arias González, Luis, (2001), "«Se alquilan cuartos interiores económicos»: el problema de la vivienda obrera en la España de entresiglos", *Studia historica. Historia contemporánea*, 19, pp. 81-127.

Barrios Rozúa, Juan Manuel, (1999), *Guía de la Granada desaparecida*, Granada, Comares.

Carlóni Franca, Alida, (2001), "Los corrales de vecinos", *Arquitectura vernácula. Proyecto Andalucía, Antropología, III*, Sevilla, Publicaciones Comunitarias, pp. 129-146.

Díez de Baldeón, Clementina, (2001), "La vivienda obrera urbana en España en el siglo XIX", *Studia historica. Historia contemporánea*, 19, pp. 207-228.

García Gómez, Francisco, (2000), *La vivienda malagueña del Siglo XIX. Arquitectura y sociedad*, Málaga, Cajamar. (2 vols.).

García Granados, Juan Antonio & Martín García, Mariano R., (1975), "La Casa de la Lona", *Cuadernos de Arte*, XII, pp. 141-162.

González Córdón, Antonio, (1985), *Vivienda y ciudad. Sevilla 1849-1929*, Sevilla, Ayuntamiento.

Jerez Mir, Carlos, (1996), *Guía de arquitectura de Granada*, Granada, Junta de Andalucía.

Montoto y Rautenstrauch, Luis, (1996), *Los corrales de vecinos: costumbres populares andaluzas*, Sevilla, Editorial Castillejo.

Morales Padrón, Francisco, (1962), *Manual de Historia Universal, tomo VI. Historia general de América*, Madrid, Espasa-Calpe.

Morales Padrón, Francisco, (1974), *Los corrales de vecinos de Sevilla: informe para su estudio*, Sevilla, Universidad de Sevilla.

Morgado Giraldo, Ricardo, (1993), "Los corrales y patios de Triana: perspectivas psico-antropológicas", *Demófilo*, 11, pp. 133-150.

Ramírez Laguna, Arturo, (1985), "Arquitectura popular. La vivienda tradicional en la provincia de Córdoba", *Córdoba*, Córdoba, Caja Provincial de Ahorros de Córdoba, pp. 290-319.

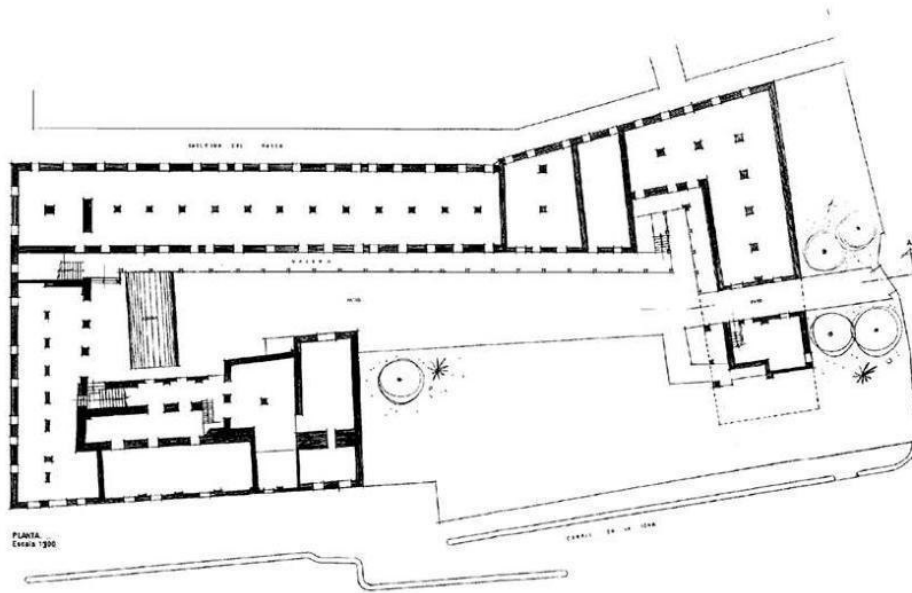
Sánchez-Montes González, Francisco, (1989), *La población granadina del siglo XVII*, Granada, Universidad.

Santa Cruz Astorqui, Jaime, (2012), *Estudio tipológico, constructivo y estructural de las casas de corredor en Madrid*, Madrid, E.U. de Arquitectura Técnica (UPM). (tesis doctoral).

Torres Balbás, Leopoldo, (1946), "Las alhóndigas hispanomusulmanas y el Corral del Carbón de Granada", *Al-Andalus*, 11, pp. 447-480.



3. REPORTAJE FOTOGRAFICO



1.- Plano de la desaparecida casa de la Lona, Granada.



2.- Casa de la Lona, vista general (postal antigua).

Código seguro de verificación: **CSF7R0DQ46Q106QJ8SBO**

La autenticidad de este documento puede ser contrastada en la dirección
<https://www.granada.org/cgi-bin/produccion/simcgi.exe/verifica.sim/root>

Firmado por **COBO NAVARRETE ILDEFONSO**

/SECRETARIO/A GENERAL

08-10-2025 12:31:55

Contiene 1 firma digital



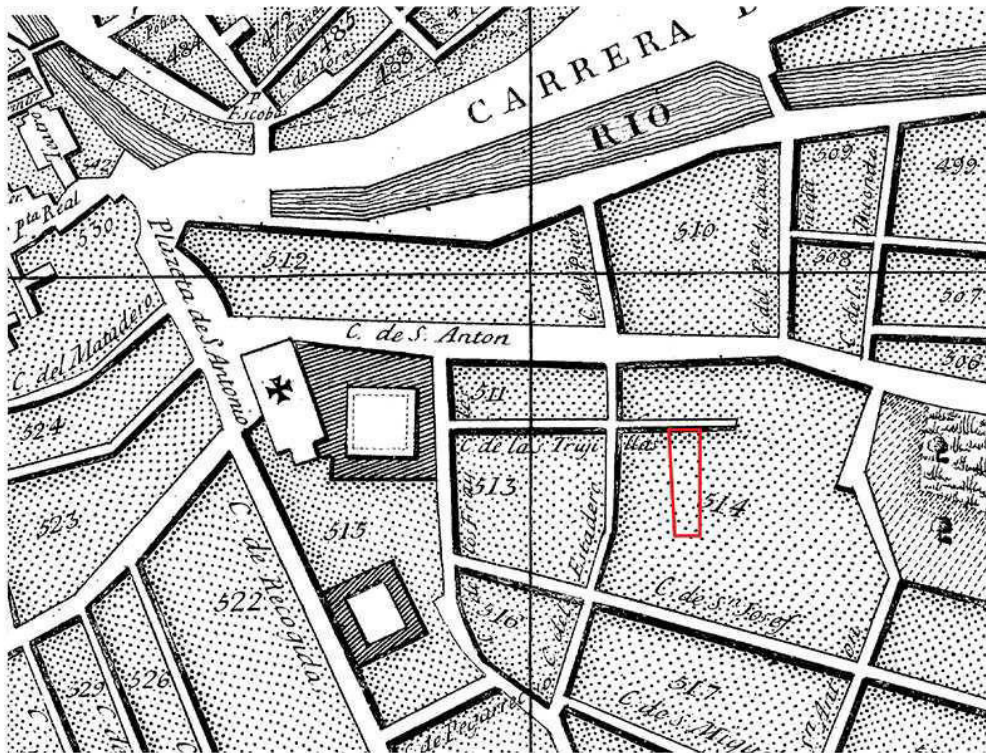


3.- Fábrica de Lanas de Juan Andrés Gómez (1779), ubicación desconocida en Granada.



4.- Corral del paseo del Violón, desaparecido.



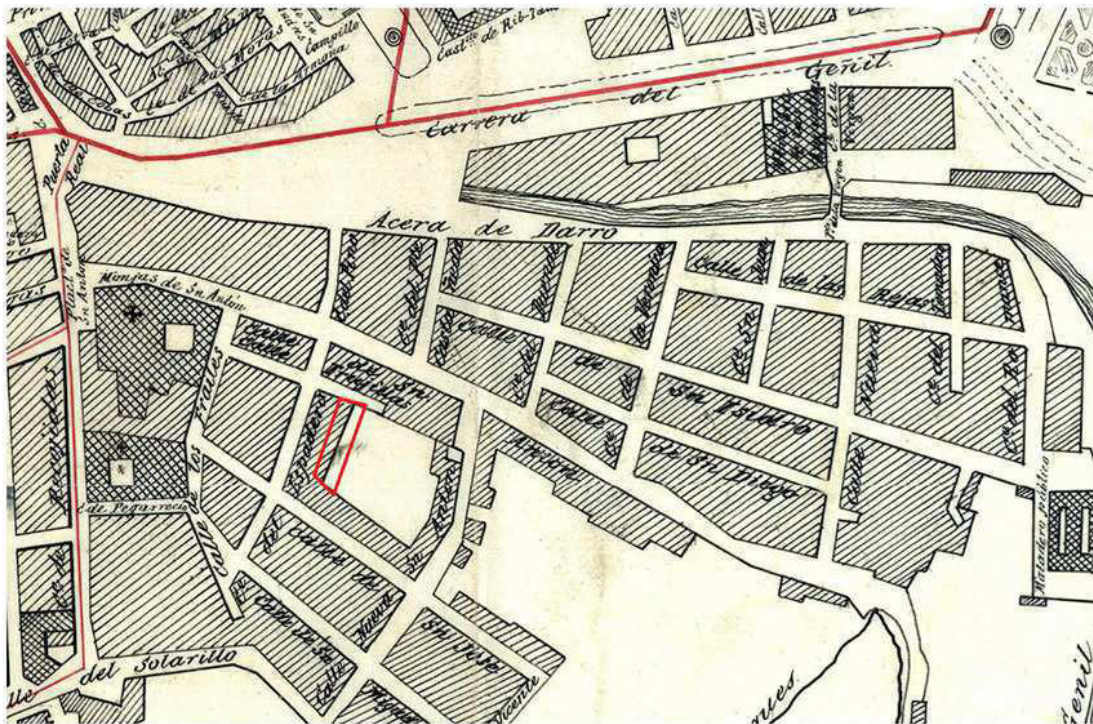


5.- Corral de la calle Alcover en el Mapa Topográfico de Dalmau (1796).

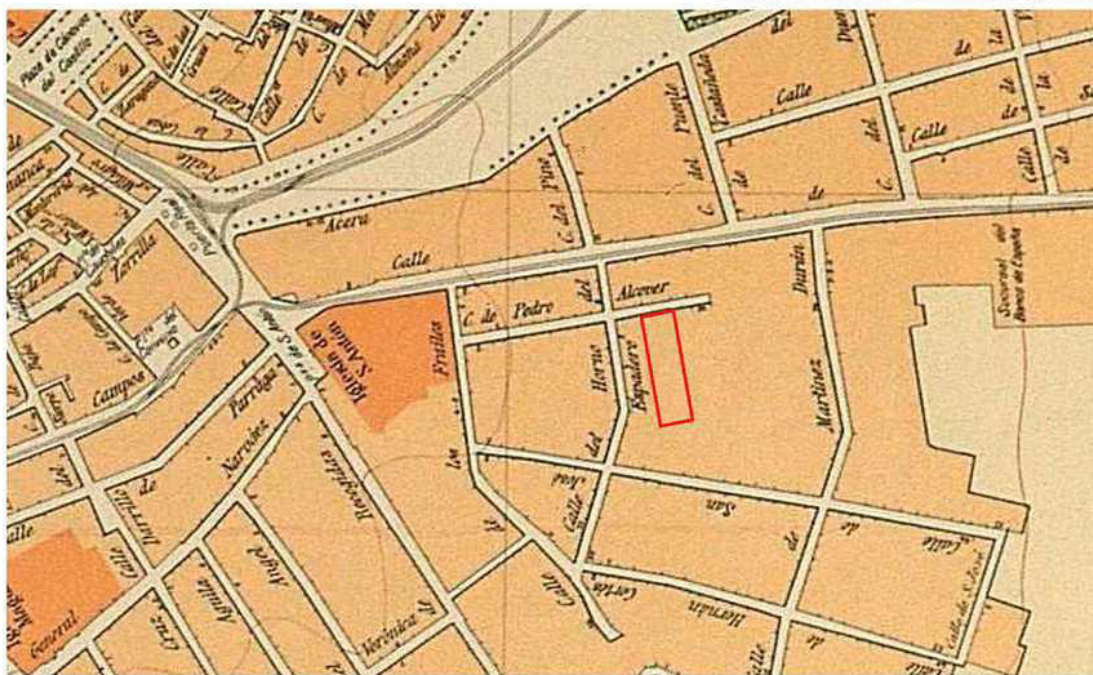


6.- Corral de la calle Alcover en el plano de José Contreras (1853).





7.- Corral de la calle Alcover en el plano de Eduardo Álvarez de Toledo (1889); la calle todavía se denomina Trujillas.



8.- Corral de la calle Alcover en el plano del Instituto Geográfico (1909).





9.- Corral de la calle Alcover en una foto aérea de 1989.

Código seguro de verificación: **CSF7R0DQ46QI06QJ8SBO**

La autenticidad de este documento puede ser contrastada en la dirección
<https://www.granada.org/cgi-bin/produccion/simcgi.exe/verifica.sim/root>

Firmado por **COBO NAVARRETE ILDEFONSO**

/SECRETARIO/A GENERAL

08-10-2025 12:31:55

Contiene 1 firma
digital





10.- Corral de la calle Alcover en una foto aérea de 2005.

Código seguro de verificación: **CSF7R0DQ46QI06QJ8SBO**

La autenticidad de este documento puede ser contrastada en la dirección
<https://www.granada.org/cgi-bin/produccion/simcgi.exe/verifica.sim/root>

Firmado por **COBO NAVARRETE ILDEFONSO**

/SECRETARIO/A GENERAL

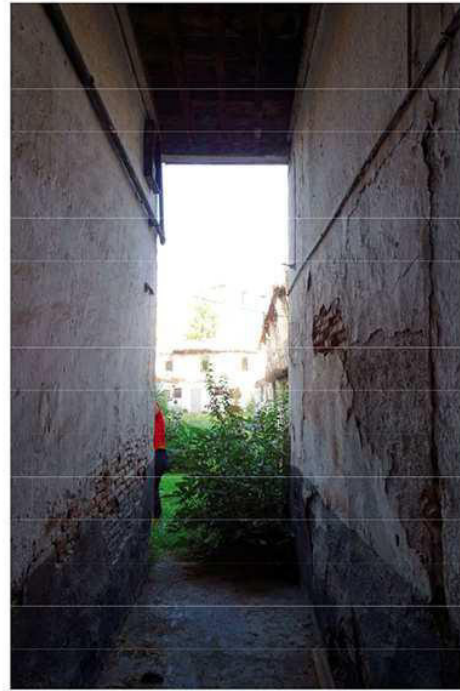
08-10-2025 12:31:55

Contiene 1 firma digital





11.- Cuerpo oriental, fachada.



12.- Cuerpo oriental, pasadizo de entrada.



13.- Cuerpo oriental, vista desde el patio.

Código seguro de verificación: **CSF7R0DQ46Q106QJ8SBO**

La autenticidad de este documento puede ser contrastada en la dirección
<https://www.granada.org/cgi-bin/produccion/simcgi.exe/verifica.sim/root>

Firmado por **COBO NAVARRETE ILDEFONSO**

/SECRETARIO/A GENERAL

08-10-2025 12:31:55

Contiene 1 firma digital





14.- Cuerpo oriental, detalle vigas de madera y fabricas con ladrillos industriales

Código seguro de verificación: **CSF7R0DQ46QI06QJ8SBO**

La autenticidad de este documento puede ser contrastada en la dirección
<https://www.granada.org/cgi-bin/produccion/simcgi.exe/verifica.sim/root>

Firmado por **COBO NAVARRETE ILDEFONSO**

/SECRETARIO/A GENERAL

08-10-2025 12:31:55

Contiene 1 firma digital





15.- Cuerpo oriental, entrada a la derecha de la fachada. Vivienda de planta primera

Código seguro de verificación: **CSF7R0DQ46Q106QJ8SBO**

La autenticidad de este documento puede ser contrastada en la dirección <https://www.granada.org/cgi-bin/produccion/simcgi.exe/verifica.sim/root>

Firmado por **COBO NAVARRETE ILDEFONSO**

/SECRETARIO/A GENERAL

08-10-2025 12:31:55

Contiene 1 firma digital





16.- Cuerpo oriental, vivienda de planta primera

Código seguro de verificación: **CSF7R0DQ46QI06QJ8SBO**

La autenticidad de este documento puede ser contrastada en la dirección <https://www.granada.org/cgi-bin/produccion/simcgi.exe/verifica.sim/root>

Firmado por **COBO NAVARRETE ILDEFONSO**

/SECRETARIO/A GENERAL

08-10-2025 12:31:55

Contiene 1 firma digital





17.- Cuerpo oriental, entrada a la izquierda, vivienda en planta segunda

Código seguro de verificación: **CSF7R0DQ46Q106QJ8SBO**

La autenticidad de este documento puede ser contrastada en la dirección
<https://www.granada.org/cgi-bin/produccion/simcgi.exe/verifica.sim/root>

Firmado por **COBO NAVARRETE ILDEFONSO**

/SECRETARIO/A GENERAL

08-10-2025 12:31:55

Contiene 1 firma digital





18.- Cuerpo oriental, vivienda en planta segunda





19.- Desde entrada central, acceso al patio

Código seguro de verificación: **CSF7R0DQ46Q106QJ8SBO**

La autenticidad de este documento puede ser contrastada en la dirección
<https://www.granada.org/cgi-bin/produccion/simcgi.exe/verifica.sim/root>

Firmado por **COBO NAVARRETE ILDEFONSO**

/SECRETARIO/A GENERAL

08-10-2025 12:31:55

Contiene 1 firma digital





20.- Patio visto hacia el oeste.



21.- Crujía norte.





22.- Pies derechos de la cruja norte.



23.- Cuerpo occidental.

Código seguro de verificación: **CSF7R0DQ46Q106QJ8SBO**

La autenticidad de este documento puede ser contrastada en la dirección
<https://www.granada.org/cgi-bin/produccion/simcgi.exe/verifica.sim/root>

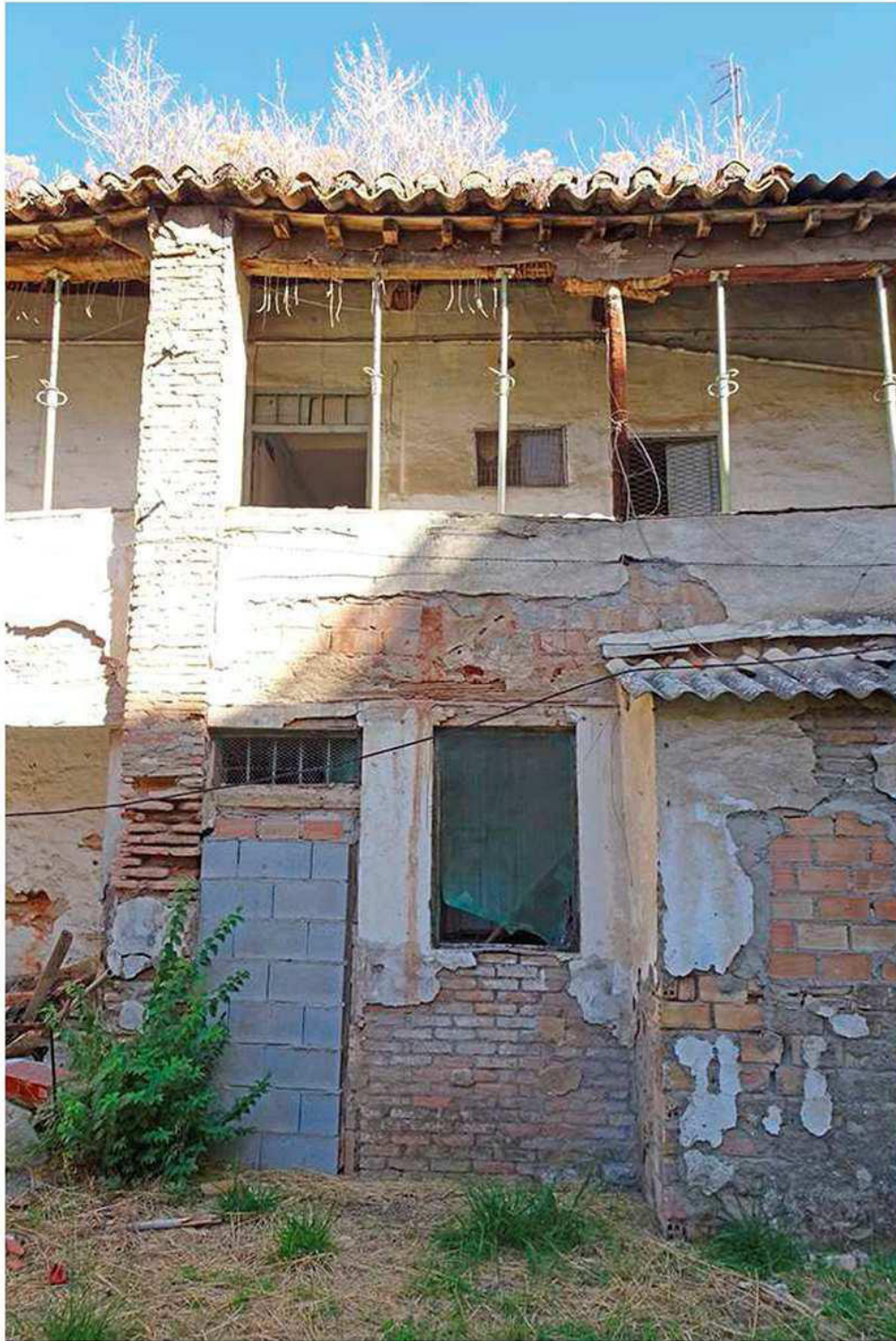
Firmado por **COBO NAVARRETE ILDEFONSO**

/SECRETARIO/A GENERAL

08-10-2025 12:31:55

Contiene 1 firma digital





24.- Detalle mala calidad constructiva

Código seguro de verificación: **CSF7R0DQ46Q106QJ8SBO**

La autenticidad de este documento puede ser contrastada en la dirección
<https://www.granada.org/cgi-bin/produccion/simcgi.exe/verifica.sim/root>

Firmado por **COBO NAVARRETE ILDEFONSO**

/SECRETARIO/A GENERAL

08-10-2025 12:31:55

Contiene 1 firma
digital





25.- Tapia y cuerpo que cierra el corral al sur.



26.- Cuerpo en el costado sur.

Código seguro de verificación: **CSF7R0DQ46Q106QJ8SBO**

La autenticidad de este documento puede ser contrastada en la dirección
<https://www.granada.org/cgi-bin/produccion/simcgi.exe/verifica.sim/root>

Firmado por **COBO NAVARRETE ILDEFONSO**

/SECRETARIO/A GENERAL

08-10-2025 12:31:55

Contiene 1 firma digital





27.- Detalle mal estado de las cubiertas

Código seguro de verificación: **CSF7R0DQ46Q106QJ8SBO**

La autenticidad de este documento puede ser contrastada en la dirección
<https://www.granada.org/cgi-bin/produccion/simcgi.exe/verifica.sim/root>

Firmado por **COBO NAVARRETE ILDEFONSO**

/SECRETARIO/A GENERAL

08-10-2025 12:31:55

Contiene 1 firma digital





28.- Detalle mal estado de las cubiertas

Código seguro de verificación: **CSF7R0DQ46Q106QJ8SBO**

La autenticidad de este documento puede ser contrastada en la dirección
<https://www.granada.org/cgi-bin/produccion/simcgi.exe/verifica.sim/root>

Firmado por

COBO NAVARRETE ILDEFONSO

/SECRETARIO/A GENERAL

08-10-2025 12:31:55

Contiene 1 firma digital



4. MEMORIA JUSTIFICATIVA DE LAS CONDICIONES DEL EDIFICIO, DESCRIPCION DEL MISMO, ELEMENTOS CONSTRUCTIVOS QUE JUSTIFICAN LOS MOTIVOS DE LA MODIFICACION.

Como ya se ha mencionado anteriormente los edificios catalogados según el Plan centro de Granada con ficha de catálogo nº 13.004 se encuentran en una parcela rectangular muy alargada, entre medianeras en el barrio de San Antón, en pleno centro de Granada,

La parcela cuenta con un frente de fachada de 13,85 metros y 48 metros de largo. En su interior se hallan tres edificaciones muy diferentes en su composición arquitectónica.

La primera edificación (cuerpo oriental), coincide con el frente de fachada a C/ Padre Alcover. Se trata de un inmueble rectangular que constructivamente se compone de una doble crujía que se desarrolla en tres alturas. Presenta la peculiaridad de tener tres puertas: las dos laterales sirven respectivamente para comunicar una vivienda en cada planta y la puerta central da paso al interior de la parcela donde se halla el otro edificio.

Respecto a esta primera edificación, por los materiales empleados y su disposición se trata de una edificación de finales del s.XIX, que presenta pocas transformaciones en cuanto a sus fábricas y su distribución interior. Estructuralmente es un edificio de planta rectangular planeada, resuelta con muro de fachada de ladrillo macizo al exterior, pilastrones de ladrillo y pilares de madera intermedios y cerramiento al interior de la parcela mixto de ladrillo y entramado de madera. En planta baja están visibles algunos paños de forjados y se trata de madera escuadrada y tablazón. En el interior de las viviendas no ha podido verse si se trata de rollizos o maderas escuadradas, porque los falsos techos (sencillos y sin dibujo) lo ocultan. En cuanto a la distribución de las viviendas, cuentan con habitaciones y dependencias vivideras en fachada (en algunos casos de paso entre sí) y al interior cocina y baño de dimensiones generosas. Respecto a los acabados, se conservan suelos hidráulicos sin dibujo o muy sencillos, carpinterías de madera y escalera con mamperlán y barandilla de fundición.

En cuanto al estado de conservación es muy deficiente sobre todo en la fachada interior a la parcela donde la pérdida de los revestimientos acelera su deterioro. Las escaleras de zancas realizadas en madera, se hayan deformadas y pelagra en alguna de ellas la estabilidad.

La segunda edificación (corrala), se desarrolla en forma de L a lo largo de la parcela, en unos 40 metros de longitud junto con el fondo de la parcela de aproximadamente 15 metros. Esta edificación cuenta con una sola crujía y se desarrolla en dos alturas. Cuenta con un primer tramo de unos 7 metros de largo, que actualmente está totalmente colapsada que deja ver que se trata de una construcción muy sencilla de ladrillo y madera sin escuadrar donde se aprecian ventanas de acarreo de distintos tamaños y acabados. Esta crujía es de casi 4,00 metros de ancho. Para acceder a la planta alta, hay una escalera exterior adosada a parte del cerramiento interior anteriormente descrito como "primera edificación".

A continuación, en los siguientes 33 metros se encuentra otro edificio de acabados muy similares que presenta una modulación de pilastras de ladrillo macizo de dos pies cada cinco metros y en un total de seis módulos. De forma que en planta baja se accede a seis viviendas y una escalera exterior comunica con una galería de madera en la planta alta que a su vez sirve de entrada a otras 6 viviendas. El edificio que completa el fondo de parcela, no ha podido estudiarse en su interior, porque está colapsado, pero parece que se trata de una vivienda en planta baja y otra en planta alta (se accede desde el fondo de la galería). En cuanto a la galería de madera en planta alta, cuenta con un pie derecho y una zapata central entre tramos de pilastrones (sin dibujos ni aplantillados). No ha podido estudiarse la tipología de estas viviendas porque se halla colapsada la estructura y se ha tenido dificultad para poder realizar el levantamiento.

Por último, el tercer edificio se encuentra adosado en un tramo de unos 9 metros lineales de la otra medianera restante. También cuenta con una sola crujía en dos alturas, de similares características en cuanto a materiales



sencillos y acabados (con carpintería de acarreo). Esta edificación de 3,5 metros de ancho tiene una vivienda en planta baja y otra en planta alta. También se encuentra adosado un cuerpo en una altura que cuenta con unas pilas de lavar de cemento prefabricado. Este edificio también está colapsado en el interior, aunque la cubierta de un faldón a un agua aún sigue en pie.

PROPUESTA

Dado el mal estado de conservación de los edificios descritos como "segundo y tercero", de mala calidad constructiva y que actualmente están colapsados estructuralmente, se propone reconstruir el edificio segundo manteniendo la modulación de pilastras y galería de la planta alta con pies derechos y zapatas intermedios y eliminar el tercer edificio de forma que se puedan realizar viviendas en forma de L en la medianera que ocupa la "edificación segunda" y eliminar por completo la "edificación tercera" completando la actuación en la parcela con un jardín.

Por último, se tiene la circunstancia de que el propietario de esta parcela, también posee dos parcelas colindantes en C/ Horno del espadero nº 7 y nº 9, (referencia catastral 68435-05 y 68435-04) no catalogadas y sería posible, usando estas parcelas, realizar el acceso a un sótano para dotar a cada vivienda de su plaza de garaje. Se adjunta propuesta arquitectónica a nivel de anteproyecto.

Granada, 4 de Mayo de 2021

EL ARQUITECTO



Fdo: Carlos Sánchez Gómez



DOCUMENTOS PLAN CENTRO MODIFICADOS:

PLANO CATALOGO HOJA -05	ACTUAL
PLANO CATALOGO HOJA—05	MODIFICADO
FICHA CATALOGO 13.004	ACTUAL
FICHA CATALOGO 13.004	MODIFICADO

Código seguro de verificación: **CSF7R0DQ46QI06QJ8SBO**

La autenticidad de este documento puede ser contrastada en la dirección
<https://www.granada.org/cgi-bin/produccion/simcgi.exe/verifica.sim/root>

Firmado por

COBO NAVARRETE ILDEFONSO

/SECRETARIO/A GENERAL

08-10-2025 12:31:55

Contiene l firma
digital





PLAN CENTRO
 CATALOGO ACTUAL - FICHA 13.004 EN C/ PADRE ALCOVER, N° 16

Código seguro de verificación: **CSF7RODQ46QIO6QJ8SBO**

La autenticidad de este documento puede ser contrastada en la dirección
<https://www.granada.org/cgi-bin/produccion/simcgi.exe/verifica.sim/root>

Firmado por **COBO NAVARRETE ILDEFONSO**

/SECRETARIO/A GENERAL

08-10-2025 12:31:55

Contiene 1 firma digital





PLAN CENTRO
 CATALOGO MODIFICADO - FICHA 13.004 EN C/ PADRE ALCOVER, Nº 16

Código seguro de verificación: **CSF7RODQ46QI06QJ8SBO**

La autenticidad de este documento puede ser contrastada en la dirección
<https://www.granada.org/cgi-bin/produccion/simcgi.exe/verifica.sim/root>

Firmado por **COBO NAVARRETE ILDEFONSO**

/SECRETARIO/A GENERAL

08-10-2025 12:31:55

Contiene 1 firma digital



Plan Especial del Área Centro de Granada

Ayuntamiento de Granada
Consejería de Cultura de la Junta de Andalucía

CATÁLOGO

1. IDENTIFICACIÓN.

Denominación

Localización

Calle Padre Alcover, nº 16.
CP - 18001

Alturas

Planta baja y dos alturas.

Propiedad

Privada

Nº

13.004

Nº provisional

Nivel Catalogación

A 2

Manzana

68435

Parcela

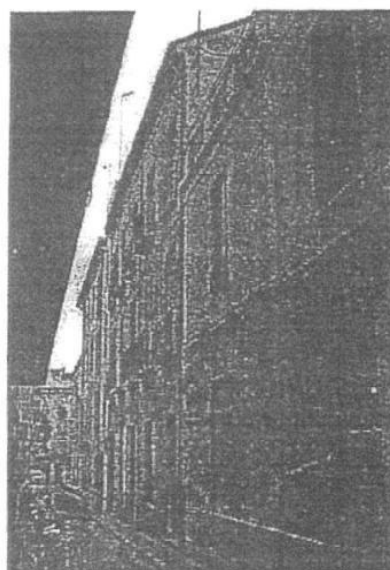
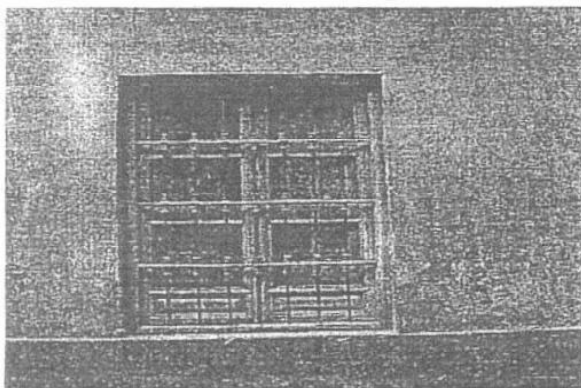
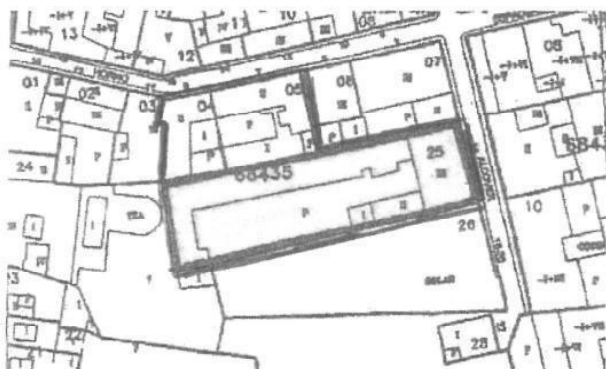
25

Plano

05

Fecha

Revisión



2. USO. ACTUAL.

Uso

Residencial plurifamiliar

Observaciones

3. TIPOLOGÍA.

Edificatoria: Medianera con patio vividero.
Histórica: Corrala

PLAN CENTRO
FICHA ACTUAL 13.004 EN C/ PADRE ALCOVER, Nº 16

Código seguro de verificación: CSF7R0DQ46QI06QJ8SBO

La autenticidad de este documento puede ser contrastada en la dirección
<https://www.granada.org/cgi-bin/produccion/simcgi.exe/verifica.sim/root>

Firmado por

COBO NAVARRETE ILDEFONSO

/SECRETARIO/A GENERAL

08-10-2025 12:31:55

Contiene 1 firma
digital



Pag. 38 de 47



4. ANÁLISIS HISTÓRICO.

Contexto.

Barrio histórico de San Antón

Descripción.

Edificio entre medianeras con fachada a la calle Padre Alcover. Se organiza en torno a un patio rectangular que estructura y distribuye las piezas habitables en cuanto alas cubiertas con tejado de tejas a dos aguas. El patio es de grandes proporciones por la densidad de habitación a que daba servicio la edificación. A él se abren las ventanas de las viviendas, por lo que sus alzados no responden a planificaciones expresivos, sino meramente funcionales de iluminación y aireación de los interiores. Aunque el patente estado de deterioro que presenta el edificio y las sucesivas modificaciones provocadas por una ocupación continuada han desfigurado notablemente el aspecto de los alzados al patio, se aprecia que una de las naves presenta una estructura apaisada coronada por un ático con pies derechos de madera.

La fachada sigue una composición axial con sus huecos dispuestos simétricamente.

El edificio responde al modelo de corrala de vecinos, tipo de alojamiento plurifamiliar destinado a sectores modestos, que, desarrollado a finales del siglo XVII, conoció su máximo apogeo durante el siglo XIX y principios del XX para satisfacer la demanda de viviendas baratas destinadas a la clase obrera.

5. PROTECCIÓN.

Nivel Catalogación / Protección

A 2

Protección según LPHE/85 LPH/91

Observaciones

Edificio de interés en el conjunto urbano. Ejemplo de arquitectura culta o popular que por su grado de coherencia arquitectónica, compositiva, etnográfica y en menor grado tipológica informa de la cualidad general del patrimonio edificado o es expresión de la cultura arquitectónica tradicional, colaborando en la caracterización de la ciudad histórica como un conjunto de interés cultural. Es objeto de conservación al menos en lo que se refiere a configuración exterior y a otros caracteres determinantes como perfil y escala general.

Claves de interés

- | | | | |
|---|---|---|---|
| <input type="checkbox"/> Zaguán | <input type="checkbox"/> Jardín | <input type="checkbox"/> Columnas/zapatras | <input type="checkbox"/> Carpintería interior |
| <input checked="" type="checkbox"/> Patio | <input type="checkbox"/> Huerto | <input type="checkbox"/> Alfarges | <input type="checkbox"/> Interiores |
| <input type="checkbox"/> Ámbito de escalera | <input type="checkbox"/> Torreón | <input type="checkbox"/> Artesonados | <input type="checkbox"/> Pavimentos |
| <input type="checkbox"/> Salas nobles | <input checked="" type="checkbox"/> Fachada | <input type="checkbox"/> Armaduras cubierta | <input type="checkbox"/> Otros |

6. ESTADO DE CONSERVACIÓN.

Estructura

Deficiente.

Cubierta

Deficiente.

Fachada

Deficiente.

Observaciones

Parte del edificio está arruinado; ha perdido el ala testera del patio y parte de las dos laterales.

7. INTERVENCIONES PERMITIDAS.

Conservación, restauración y rehabilitación. Debe presentarse un levantamiento detallado del edificio, una documentación fotográfica descriptiva de los espacios y elementos de mayor interés, un estudio histórico - documental riguroso, la descripción y localización precisa en planimetría de las intervenciones a realizar, el personal cualificado que debe participar y las técnicas de recuperación que se van a emplear. Son posibles reestructuraciones parciales debidamente justificadas que no alteren los valores de interés a nivel espacial, formal, tipológico y ambiental del inmueble.

8. OBSERVACIONES. SINGULARIDADES.

Se recomienda su visita previa a la concesión de licencia para cualquier tipo de obra, por no haberse podido acceder.

Código seguro de verificación: CSF7R0DQ46QI06QJ8SBO

La autenticidad de este documento puede ser contrastada en la dirección <https://www.granada.org/cgi-bin/produccion/simcgi.exe/verifica.sim/root>

Firmado por

COBO NAVARRETE ILDEFONSO

/SECRETARIO/A GENERAL

08-10-2025 12:31:55

Contiene 1 firma digital



Plan Especial del Área Centro de Granada

Ayuntamiento de Granada
Consejería de Cultura de la Junta de Andalucía

CATÁLOGO

1. IDENTIFICACIÓN.

Denominación

Localización

Calle Padre Alcover, nº 16.
CP - 18001

Alturas

Planta baja y dos alturas.

Propiedad

Privada

Nº

13.004

Nº provisional

Nivel Catalogación

B

Manzana

68435

Parcela

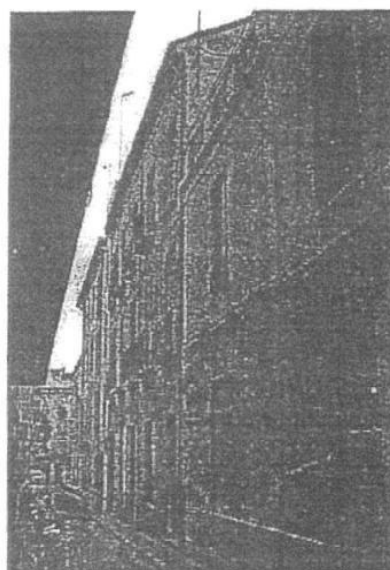
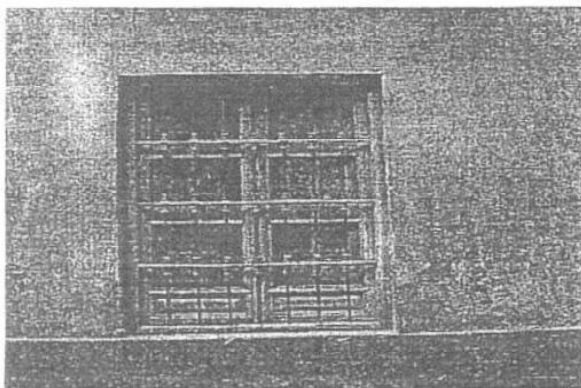
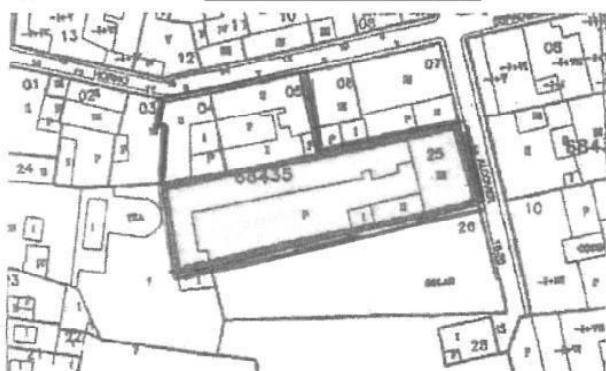
25

Plano

05

Fecha

Revisión



2. USO. ACTUAL.

Uso

Residencial plurifamiliar

Observaciones

3. TIPOLOGÍA.

Edificatoria: Medianera con patio vividero.
Histórica: Corrala

PLAN CENTRO
FICHA MODIFICADA 13.004 EN C/ PADRE ALCOVER, Nº 16

Código seguro de verificación: CSF7R0DQ46QI06QJ8SBO

La autenticidad de este documento puede ser contrastada en la dirección
<https://www.granada.org/cgi-bin/produccion/simcgi.exe/verifica.sim/root>

Firmado por

COBO NAVARRETE ILDEFONSO

/SECRETARIO/A GENERAL

08-10-2025 12:31:55

Contiene 1 firma digital



Pag. 40 de 47



4. ANÁLISIS HISTÓRICO.

Contexto.

Barrio histórico de San Antón.

Descripción.

Edificio entre medianeras con fachada a la calle Padre Alcover. Se organiza en torno a un patio rectangular que estructura y distribuye las piezas habitables en cuanto alas cubiertas con tejado de tejas a dos aguas. El patio es de grandes proporciones por la densidad de habitación a que daba servicio la edificación. A él se abren las ventanas de las viviendas, por lo que sus alzados no responden a planificantes expresivos, sino meramente funcionales de iluminación y aereación de los interiores. Aunque el patente estado de deterioro que presenta el edificio y las sucesivas modificaciones provocadas por una ocupación continuada han desfigurado notablemente el aspecto de los alzados al patio, se aprecia que una de las naves presenta una estructura apilastrada coronada por un ático con pies derechos de madera.

La fachada sigue una composición axial con sus huecos dispuestos simétricamente.

El edificio responde al modelo de corrala de vecinos, tipo de alojamiento plurifamiliar destinado a sectores modestos, que, desarrollado a finales del siglo XVII, conoció su máximo apogeo durante el siglo XIX y principios del XX para satisfacer la demanda de viviendas baratas destinadas a la clase obrera.

5. PROTECCIÓN.

Nivel Catalogación / Protección

B

Protección según LPHE/85 LPH/91

Observaciones

Edificio de interés en el conjunto urbano. Ejemplo de arquitectura culta o popular que por su grado de coherencia arquitectónica, compositiva, otnográfica y en menor grado tipológica informa de la cualidad general del patrimonio edificado o es expresión de la cultura arquitectónica tradicional, colaborando en la caracterización de la ciudad histórica como un conjunto de interés cultural. Es objeto de conservación al menos en lo que se refiere a configuración exterior y a otros caracteres determinantes como perfil y escala general.

Claves de interés

- | | | | |
|---|---|---|---|
| <input type="checkbox"/> Zaguán | <input type="checkbox"/> Jardín | <input type="checkbox"/> Columnas/zapatas | <input type="checkbox"/> Carpintería interior |
| <input checked="" type="checkbox"/> Patio | <input type="checkbox"/> Huerto | <input type="checkbox"/> Alfarjes | <input type="checkbox"/> Interiores |
| <input type="checkbox"/> Ámbito de escalera | <input type="checkbox"/> Torreón | <input type="checkbox"/> Artesonados | <input type="checkbox"/> Pavimentos |
| <input type="checkbox"/> Salas nobles | <input checked="" type="checkbox"/> Fachada | <input type="checkbox"/> Armaduras cubierta | <input type="checkbox"/> Otros |

6. ESTADO DE CONSERVACIÓN.

Estructura

Deficiente.

Cubierta

Deficiente.

Fachada

Deficiente.

Observaciones

Parte del edificio está arruinado; ha perdido el ala testera del patio y parte de las dos laterales.

7. INTERVENCIONES PERMITIDAS.

Edificios que admiten una remodelación interior importante. Son necesarios: reseña histórica, levantamiento completo del inmueble, detalles de fachada y estado de conservación de los elementos que la componen y descripción de las intervenciones y técnicas a emplear para la conservación y/o recuperación de los valores materiales, decorativos, compositivos, etc. Si se opta por sustituciones en el interior deben observarse las siguientes disposiciones: a) el arranque del patio interior desde la planta baja se ajustará a las dimensiones establecidas por las normas de la zona donde se ubique el inmueble; b) el mantenimiento de las condiciones de altura de planta determinada por la estructura compositiva de fachada; c) el mantenimiento de los aspectos fundamentales del perfil del edificio, especialmente en lo que se refiere a la cornisa y cubierta de la primera crujía hacia la calle.

8. OBSERVACIONES. SINGULARIDADES.

Código seguro de verificación: CSF7R0DQ46QI06QJ8SBO

La autenticidad de este documento puede ser contrastada en la dirección <https://www.granada.org/cgi-bin/produccion/simcgi.exe/verifica.sim/root>

Firmado por

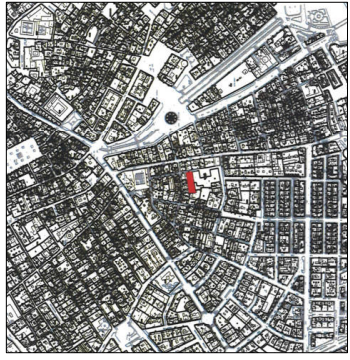
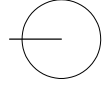
COBO NAVARRETE ILDEFONSO

/SECRETARIO/A GENERAL

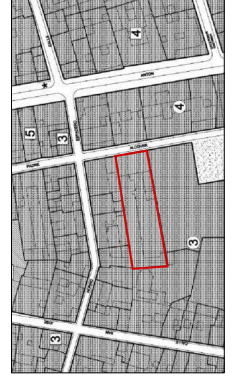
08-10-2025 12:31:55

Contiene 1 firma digital

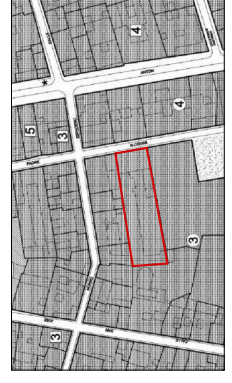




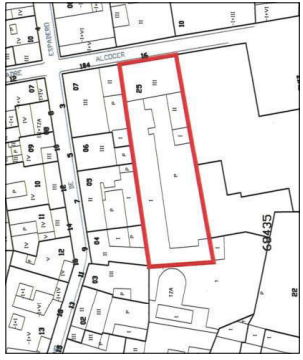
1:10000



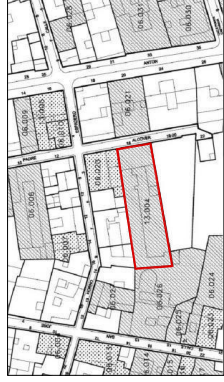
PLAN CENTRO. ORDENACIÓN Y USOS DEL SUELO
ESTADO ACTUAL
1:500



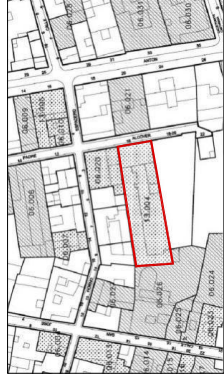
PLAN CENTRO. ORDENACIÓN Y USOS DEL SUELO
ESTADO ACTUAL
1:500



1:1000



PLAN CENTRO. CATALOGO
ESTADO ACTUAL: A-2
1:500



PLAN CENTRO. CATALOGO
REFORMA: B
1:500

El objeto de la Innovación Modificación puntual para la parcela ubicada en calle Padre Alcover, nº 16 es:

- 1º.- Rebajar grado de catalogación de nivel A-2 a nivel B

Las licencias de obras que afecten a el ámbito de la Innovación del presente documento, quedaran suspendidas por un año o hasta la Aprobación Definitiva del mismo.

No es necesario Informe de Sostenibilidad Economica, puesto que se trata de una actuación en el interior de una parcela.

ESTUDIO DE ARQUITECTURA
CARLOS SANCHEZ
C/ PADRE ALCOVER, nº16
Tel: (+34) 958 250 466
C/ PADRE ALCOVER, nº16
Tel: (+34) 958 250 464
Paseo Antonio de Alarcón, 40 Local 5 18002 - GRANADA
España

Carlos Sánchez Gómez
Arquitecto

PROYECTO:
INNOVACIÓN-MODIFICACIÓN PUNTUAL
Nº Proyecto: 4924-19
Código de Obra: 16036
Fecha: MAYO 2021

RESUMEN EJECUTIVO
Justificación art.19.3 de la LOJA

Modificación de art.19.3
Nº de planos: 00
Formato: A-00

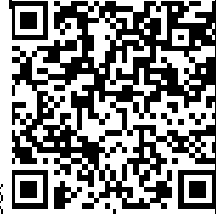
Código seguro de verificación: **CSF7R0DQ46QI06QJ8S80**

La autenticidad de este documento puede ser contrastada en la dirección
<https://www.granada.org/cgi-bin/produccion/simcgi.exe/verifica.sim/root>

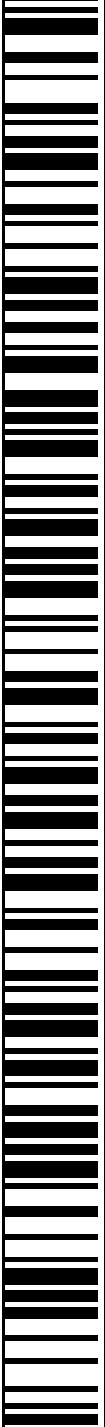
Firmado por **COBO MARCELESTE ILDEFONSO**

/SECRETARIO/A GENERAL

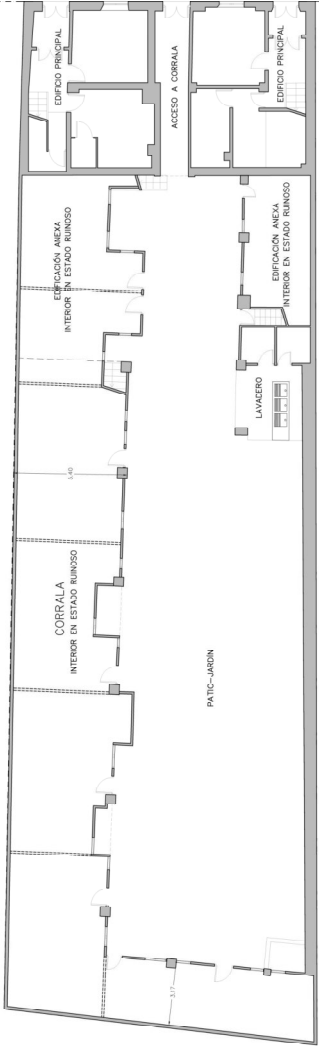
08-10-2025 12:31:55



Contiene 1 firma digital



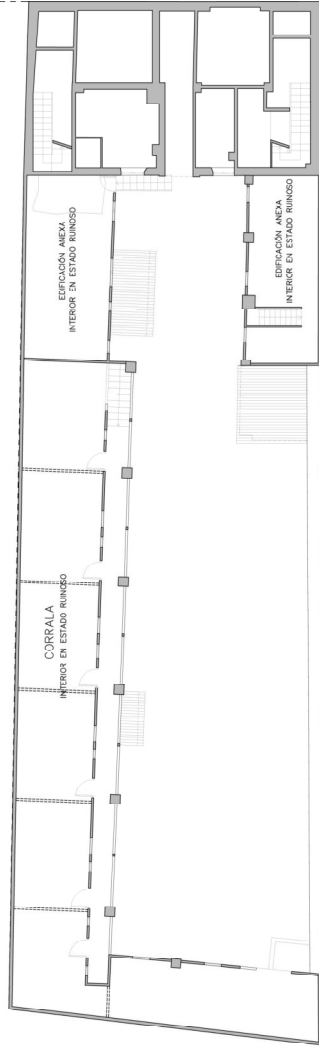
PLANTA BAJA CORRALLA // PLANTA BAJA EDIFICIO PRINCIPAL



C/PADRE ALCOVER

PROYECTO: C/PADRE ALCOVER nº16 GRANADA
 INICIADOR: Novitas Patrimonio S.L.

PLANTA PRIMERA CORRALLA // PLANTA BAJA EDIFICIO PRINCIPAL



C/PADRE ALCOVER

AGENCIA: ESTUDIO S.A. SERRAVALLE
CARLOS SANCHEZ
 C/ ALBA 100, 101, 102, 103, 104, 105, 106, 107, 108, 109, 110, 111, 112, 113, 114, 115, 116, 117, 118, 119, 120, 121, 122, 123, 124, 125, 126, 127, 128, 129, 130, 131, 132, 133, 134, 135, 136, 137, 138, 139, 140, 141, 142, 143, 144, 145, 146, 147, 148, 149, 150, 151, 152, 153, 154, 155, 156, 157, 158, 159, 160, 161, 162, 163, 164, 165, 166, 167, 168, 169, 170, 171, 172, 173, 174, 175, 176, 177, 178, 179, 180, 181, 182, 183, 184, 185, 186, 187, 188, 189, 190, 191, 192, 193, 194, 195, 196, 197, 198, 199, 200, 201, 202, 203, 204, 205, 206, 207, 208, 209, 210, 211, 212, 213, 214, 215, 216, 217, 218, 219, 220, 221, 222, 223, 224, 225, 226, 227, 228, 229, 230, 231, 232, 233, 234, 235, 236, 237, 238, 239, 240, 241, 242, 243, 244, 245, 246, 247, 248, 249, 250, 251, 252, 253, 254, 255, 256, 257, 258, 259, 260, 261, 262, 263, 264, 265, 266, 267, 268, 269, 270, 271, 272, 273, 274, 275, 276, 277, 278, 279, 280, 281, 282, 283, 284, 285, 286, 287, 288, 289, 290, 291, 292, 293, 294, 295, 296, 297, 298, 299, 300, 301, 302, 303, 304, 305, 306, 307, 308, 309, 310, 311, 312, 313, 314, 315, 316, 317, 318, 319, 320, 321, 322, 323, 324, 325, 326, 327, 328, 329, 330, 331, 332, 333, 334, 335, 336, 337, 338, 339, 340, 341, 342, 343, 344, 345, 346, 347, 348, 349, 350, 351, 352, 353, 354, 355, 356, 357, 358, 359, 360, 361, 362, 363, 364, 365, 366, 367, 368, 369, 370, 371, 372, 373, 374, 375, 376, 377, 378, 379, 380, 381, 382, 383, 384, 385, 386, 387, 388, 389, 390, 391, 392, 393, 394, 395, 396, 397, 398, 399, 400, 401, 402, 403, 404, 405, 406, 407, 408, 409, 410, 411, 412, 413, 414, 415, 416, 417, 418, 419, 420, 421, 422, 423, 424, 425, 426, 427, 428, 429, 430, 431, 432, 433, 434, 435, 436, 437, 438, 439, 440, 441, 442, 443, 444, 445, 446, 447, 448, 449, 450, 451, 452, 453, 454, 455, 456, 457, 458, 459, 460, 461, 462, 463, 464, 465, 466, 467, 468, 469, 470, 471, 472, 473, 474, 475, 476, 477, 478, 479, 480, 481, 482, 483, 484, 485, 486, 487, 488, 489, 490, 491, 492, 493, 494, 495, 496, 497, 498, 499, 500, 501, 502, 503, 504, 505, 506, 507, 508, 509, 510, 511, 512, 513, 514, 515, 516, 517, 518, 519, 520, 521, 522, 523, 524, 525, 526, 527, 528, 529, 530, 531, 532, 533, 534, 535, 536, 537, 538, 539, 540, 541, 542, 543, 544, 545, 546, 547, 548, 549, 550, 551, 552, 553, 554, 555, 556, 557, 558, 559, 560, 561, 562, 563, 564, 565, 566, 567, 568, 569, 570, 571, 572, 573, 574, 575, 576, 577, 578, 579, 580, 581, 582, 583, 584, 585, 586, 587, 588, 589, 590, 591, 592, 593, 594, 595, 596, 597, 598, 599, 600, 601, 602, 603, 604, 605, 606, 607, 608, 609, 610, 611, 612, 613, 614, 615, 616, 617, 618, 619, 620, 621, 622, 623, 624, 625, 626, 627, 628, 629, 630, 631, 632, 633, 634, 635, 636, 637, 638, 639, 640, 641, 642, 643, 644, 645, 646, 647, 648, 649, 650, 651, 652, 653, 654, 655, 656, 657, 658, 659, 660, 661, 662, 663, 664, 665, 666, 667, 668, 669, 670, 671, 672, 673, 674, 675, 676, 677, 678, 679, 680, 681, 682, 683, 684, 685, 686, 687, 688, 689, 690, 691, 692, 693, 694, 695, 696, 697, 698, 699, 700, 701, 702, 703, 704, 705, 706, 707, 708, 709, 710, 711, 712, 713, 714, 715, 716, 717, 718, 719, 720, 721, 722, 723, 724, 725, 726, 727, 728, 729, 730, 731, 732, 733, 734, 735, 736, 737, 738, 739, 740, 741, 742, 743, 744, 745, 746, 747, 748, 749, 750, 751, 752, 753, 754, 755, 756, 757, 758, 759, 760, 761, 762, 763, 764, 765, 766, 767, 768, 769, 770, 771, 772, 773, 774, 775, 776, 777, 778, 779, 780, 781, 782, 783, 784, 785, 786, 787, 788, 789, 790, 791, 792, 793, 794, 795, 796, 797, 798, 799, 800, 801, 802, 803, 804, 805, 806, 807, 808, 809, 810, 811, 812, 813, 814, 815, 816, 817, 818, 819, 820, 821, 822, 823, 824, 825, 826, 827, 828, 829, 830, 831, 832, 833, 834, 835, 836, 837, 838, 839, 840, 841, 842, 843, 844, 845, 846, 847, 848, 849, 850, 851, 852, 853, 854, 855, 856, 857, 858, 859, 860, 861, 862, 863, 864, 865, 866, 867, 868, 869, 870, 871, 872, 873, 874, 875, 876, 877, 878, 879, 880, 881, 882, 883, 884, 885, 886, 887, 888, 889, 890, 891, 892, 893, 894, 895, 896, 897, 898, 899, 900, 901, 902, 903, 904, 905, 906, 907, 908, 909, 910, 911, 912, 913, 914, 915, 916, 917, 918, 919, 920, 921, 922, 923, 924, 925, 926, 927, 928, 929, 930, 931, 932, 933, 934, 935, 936, 937, 938, 939, 940, 941, 942, 943, 944, 945, 946, 947, 948, 949, 950, 951, 952, 953, 954, 955, 956, 957, 958, 959, 960, 961, 962, 963, 964, 965, 966, 967, 968, 969, 970, 971, 972, 973, 974, 975, 976, 977, 978, 979, 980, 981, 982, 983, 984, 985, 986, 987, 988, 989, 990, 991, 992, 993, 994, 995, 996, 997, 998, 999, 1000

Código seguro de verificación: **CSF7R0DQ46Q106QJ8S80**

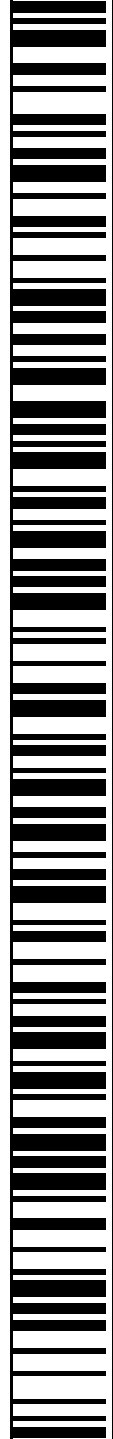
La autenticidad de este documento puede ser contrastada en la dirección <https://www.granada.org/cgi-bin/production/simcgi.exe/verifica.simjroot>

Firmado por **COBO MARIBEBETE ILDEFONSO** / SECRETARIO/A GENERAL

08-10-2025 12:31:55

Contiene 1 firma digital

Pag. 43 de 47



PLANTA CUBIERTA CORRALA // PLANTA PRIMERA EDIFICIO PRINCIPAL



C/PADRE ALCOVER

PROYECTO:
C/PADRE ALCOVER nº16
GRANADA

PROYECTISTA:
Novitas Patrimonio S.L.

PLANTA SEGUNDA EDIFICIO PRINCIPAL



C/PADRE ALCOVER

INFORMACIÓN:
S CARLOS SANCHEZ
C/ ALVARO DE CUBAS 10
1º DCHA 18010 BAZA
MÁQUINA DE HERRAJES 10075 TRILDE GRANADA
TEL: 958 10 10 10

COPIA DEL DISEÑO

INNOVACIÓN

INNOVACIÓN/MODIFICACIÓN PRINCIPAL

Nº PROYECTO: 47219

CONTRATO: 10000

PLANTAS

ESPESOR ACTUAL

ESPESOR PROYECTADO

00

A-02

Código seguro de verificación: **CSF7R0DQ46Q106QJ8S80**

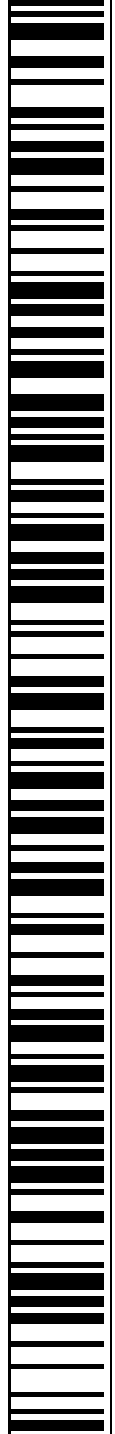
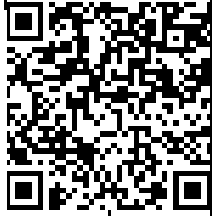
La autenticidad de este documento puede ser contrastada en la dirección
<https://www.granada.org/cgi-bin/production/simcgi.exe/verifica.simjroot>

Firmado por **COBO MARCELO ILDEFONSO**

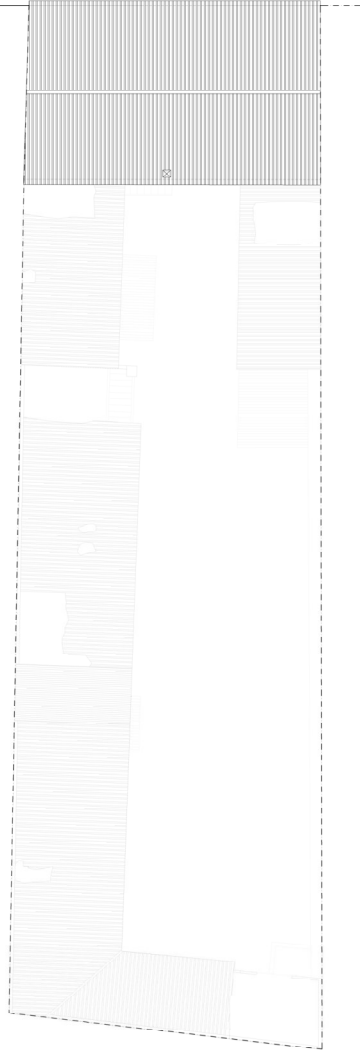
/SECRETARIO/A GENERAL

08-10-2025 12:31:55

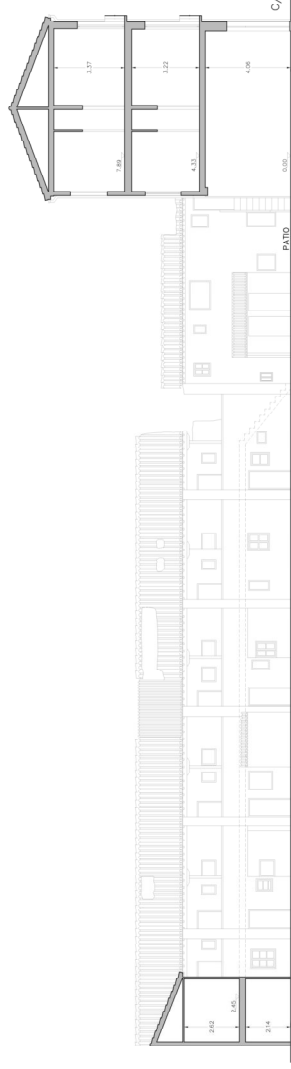
Contiene 1 firma digital



PLANTA CUBIERTAS



SECCIÓN A-A'



EMPRESA DE INGENIERIA
CARLOS SANCHEZ
 C/ LA CAJA 100 046 1º P. LOCAL 100 200 046
 MADRID (MUNICIPIO DE MADRID) LOCALIDAD: TRÁFICO GRANADA

Cálculo Estructural
 INNOVACION/ MODIFICACION PUNTUAL
 Nº Proyecto: 47219 Nombre: MANTENIMIENTO
 Construcción: TRÁFICO
 PLANTA CUBIERTA Y SECCION
 ESTADO ACTUAL
 00 A-03

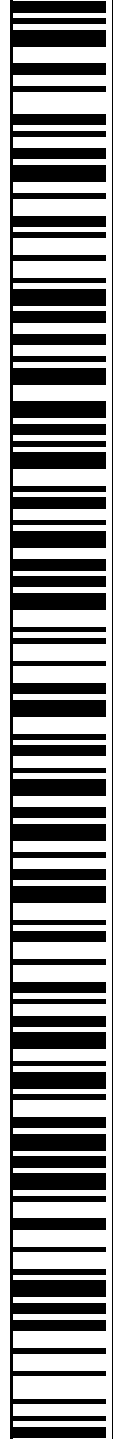
Código seguro de verificación: **CSF7R0DDQ46Q106QJ8S80**

La autenticidad de este documento puede ser contrastada en la dirección <https://www.granada.org/cgi-bin/production/simcgi.exe/verifica.simjroot>

Firmado por **COBO MARCELO ILDEFONSO** / SECRETARIO/A GENERAL

08-10-2025 12:31:55

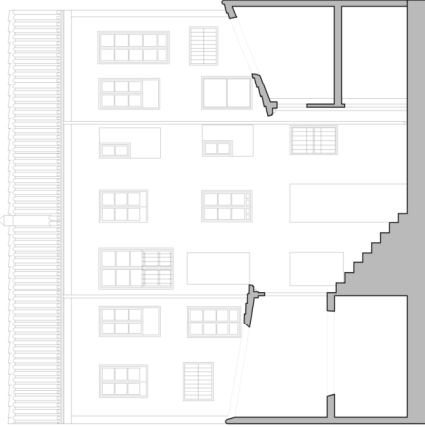
Contiene 1 firma digital



FACHADA PRINCIPAL C/PADRE ALCOVER



FACHADA TRASERA N° 16 (ALZADO)



Proyecto
C/ PADRE ALCOVER, nº16
GRANADA

Encargado por:
Navitas Patrimonio S.L.

ARMADOR:

**ESTUDIO DE ARQUITECTURA
CARLOS SANCHEZ**
www.carlosanchez.es
e:carlosanchez@carlosanchez.es
C/ Alameda de las Platerías, 146
41013 Granada, España
I.B.C. 11002 GRANADA

Colaborador:
Arquitecto:

Obra:

INNOVACIÓN-MODIFICACION PUNTUAL

Nº Proyecto: 097-19

Fecha: MAYO 2023

Estado: 1.102

Contenido: planos

ALZADOS

ESTALCO ACTUAL

Modificación propuesta a ser incluido

Modificación Nº:

00

Formato Vº:

A-04

Código seguro de verificación: **CSF7R0DQ46Q106QJ8S80**

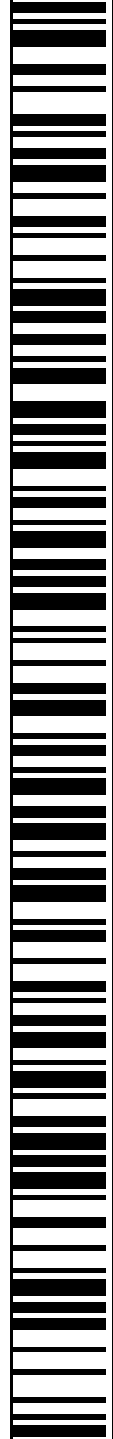
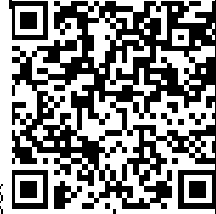
La autenticidad de este documento puede ser contrastada en la dirección
<https://www.granada.org/cgi-bin/produccion/simcgi.ere/verifica.simjroot>

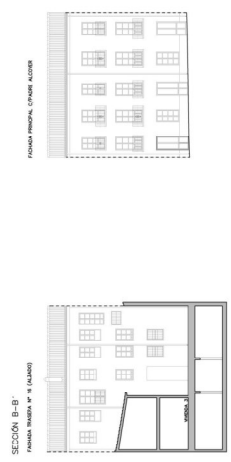
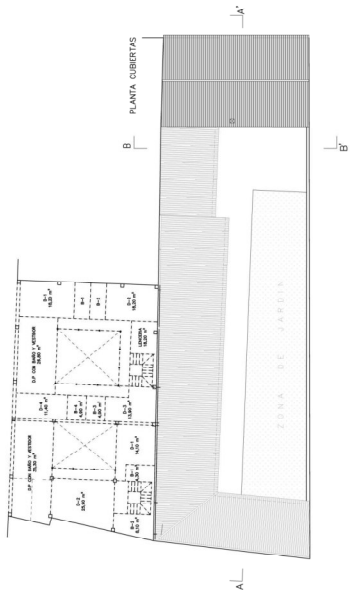
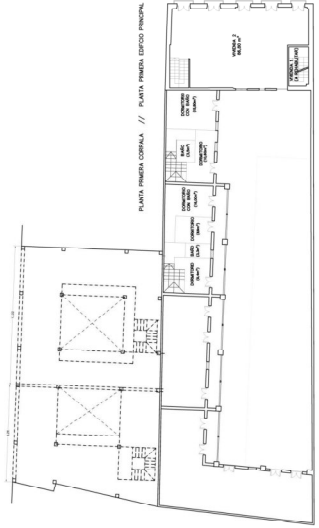
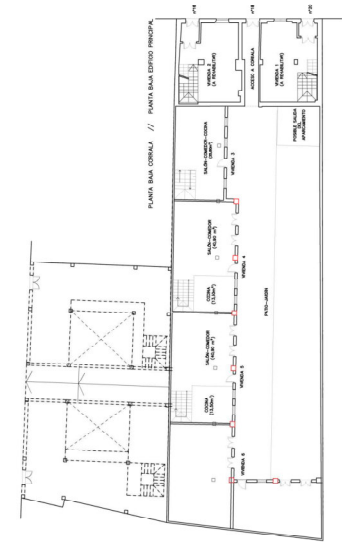
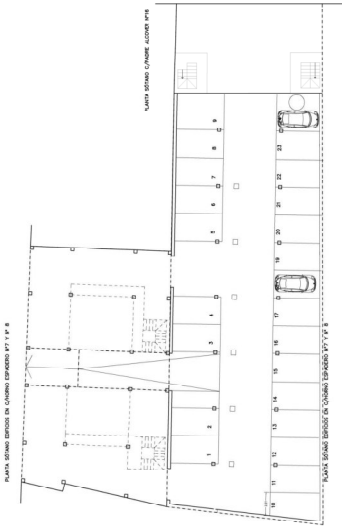
Firmado por **COBO MARIBEBETE ILDEFONSO**

/SECRETARIO/A GENERAL

08-10-2025 12:31:55

Contiene 1 firma
digital





PROYECTO:
C/ PADRE ALCOVER, nº16
GRANADA
PROYECTISTA:
Novitas Patrimonio S.L.

AGENCIA:
S CARLOS SANCHEZ
C/ LA CAJA, 100 2ºD 1ªA
41013 TORREÓN (SEVILLA)
TEL: 954 22 22 22
WWW.SCARLOSARCHITECTOS.COM

PROYECTO:
INNOVACIÓN/ MODIFICACIÓN PRINCIPAL
Nº PROYECTO: 4973/19
CONTRATO: TORREÓN
PLANTAS ALZADOS Y SECCIONES
PROYECTISTA:
NOVITAS PATRIMONIO S.L.
Escala: 1/50
A-05

Código seguro de verificación: **CSF7R0DQ46Q106QJ8S80**

La autenticidad de este documento puede ser contrastada en la dirección
<https://www.granada.org/cgi-bin/production/simcgi.exe/verifica.simjroot>

Firmado por **COBO MARIBRETE ILDEFONSO** / SECRETARIO/A GENERAL

08-10-2025 12:31:55

Contiene 1 firma digital

